

2025年7月份江门蓬江区供水水质监测汇总报告

谱尼测试集团深圳有限公司



目录

一、项目背景	1
二、工作内容及要求	1
2.1 工作内容	1
2.2 服务要求	2
三、项目完成情况	2
3.1 现场采样	2
3.2 实验分析	6
3.3 检测及质量控制	6
3.4 采样检测成果	29
3.5 附件	34
附件（一）2025年7月份监测点结果汇总	35
附件（二）2025年7月份水源水47项检测数据	37
附件（三）2025年7月份二次供水36项（小区泵房）检测数据	39
附件（四）2025年7月份二次供水36项（机关单位）检测数据	41
附件（五）2025年7月份94项（出厂水及管网末梢水全分析）检测数据	44
附件（六）2025年7月份92项（出厂水及管网末梢水全分析）检测数据	48
附件（七）2025年7月份38项管网末梢水检测数据	52
附件（八）2025年7月份36项管网末梢水检测数据	54

一、项目背景

江门市蓬江区城市管理和综合执法局贯彻《城市供水水质管理规定》（建设部令第156号）、《关于加强城市供水水质督察工作的通知》（城建【2005】158号）以及《生活饮用水标准》（GB 5749-2022）的规定和要求，加强对公共供水质量和服务职能的监督检查，切实履行对城市供水水质监管的职能，对江门市蓬江区范围内的供水企业开展水质监测及针对辖区内二次供水水质进行抽样检测工作。

受江门市蓬江区城市管理和综合执法局委托，谱尼测试集团深圳有限公司承担了《江门市蓬江区供水水质监测服务项目》（采购招标编号：4407035829821892506300752）工作。工作内容主要针对在运行的水厂水质进行检测，实际完成水样分析化验水样65个。

二、工作内容及要求

2.1 工作内容

根据《江门市蓬江区供水水质监测服务项目》工作要求规定，对江门市蓬江区供水（包括水源水、出厂水、末梢水、二次供水）水质开展采样检测工作，江门市蓬江区供水水厂共有5家，2025的7月份水样采集共有65个，水源47项6个水样，出厂水94项2个水样，出厂水92项3个水样，管网末梢水全分析94项3个水样，管网末梢水全分析92项4个水样，管网末梢水38项7个水样，管网末梢水36项15个水样以及二次供水泵房10个水样和15个机关单位的二次供水水样。各水厂的具体采样数量见下表：

表1 水厂水样类别及相应的检测项目

单位（消毒剂使用类型）	样品类别（检测项目数）	样品份数	备注
潮连水厂 （复合二氧化氯）	水源水（47项）	1	1、如该水厂使用次氯酸钠作消毒剂，则出厂水、末梢水全分析检测92项（溴酸盐、亚氯酸盐、总氯、臭氧、二氧化氯5项不作检测），末梢水常规分析检测36项（溴酸盐、亚氯酸盐、总氯、臭氧、二氧化氯、总α、总β等7项不作检测）。 2、如该水厂使用复合二氧化氯作消毒剂，则出厂水/末梢水全分析检测94项（溴酸盐、总氯、臭氧等3项不作检测），末梢
	出厂水（94项）	1	
	末梢水（38项）	2	
荷塘水厂（次氯酸钠）	水源水（47项）	1	
	出厂水（92项）	1	
	末梢水（36项）	2	
棠下水厂 （复合二氧化氯）	水源水（47项）	1	
	出厂水（94项）	1	
	末梢水（38项）	5	

西江水厂 (次氯酸钠)	水源水 (47 项)	2	水常规分析检测 38 项 (溴酸盐、总氯、臭氧、总 α、总 β 等 5 项不作检测)。 3、如该水厂使用复合二氧化氯作消毒剂，则出厂水、末梢水全分析检测 94 项 (溴酸盐、总氯、臭氧 3 项不检测)，末梢水常规分析检测 38 项 (溴酸盐、总氯、臭氧、总 α、总 β 放射性 5 项不检测)。
	出厂水 (92 项)	2	
	末梢水 (36 项)	10	
那咀水厂 (次氯酸钠)	水源水 (47 项)	1	
	出厂水 (92 项)	1	
	末梢水 (36 项)	3	
市区二次供水 (次氯酸钠)	(36 项)	25	
小计		59	/
管网末梢供水全分析	94 项或 92 项全分析	6	/
突发水质应急事件	根据现场实际情况确定	/	/
合计		65	/

2.2 服务要求

江门市蓬江区城市管理和综合执法局要求提供各水厂及二次供水抽样检测报告共两份 (2025 年 7 月份抽检一次、11 月份抽检一次)，递交以及书面分析报告及汇总表。

三、项目完成情况

3.1 现场采样

3.1.1 成立采样项目组制定采样工作计划

采样总负责人为王峰，采样分成 2 个小组，每组 2 人 (另按每一组配备司机)，负责本项目的现场采样、现场检测任务。具体分组名单如下：

第一组：黄** (组长)、黄**

联系电话：*****

车牌号：粤**** A 线

第二组：杨** (组长)、宋**

联系电话：*****

车牌号：粤***** B 线

3.1.2 采样计划安排

(1) 首先开展前期准备工作

针对江门市蓬江区供水厂的水源水、出厂水、末梢水和市区二次供水监测点进行调查，加强与城管综合执法局的相关人员对接，对每个自来水厂和水源地情况进行调查，并且制定完整的采样手册，根据调查的情况编排采样人员及车辆安排，具体到行驶路线等，为后续的采样工作奠定基础。

(2) 采样路线和时间安排

表 2 分 2 个采样组，按 4 天的采样计划进行

时间计划	采样内容	备注
第一天	10 个小区泵房二次供水样, 15 个机关单位二次供水	2 组同时进行
第二天	潮连水厂、荷塘水厂、棠下水厂、西江水厂、哪咀水厂	2 组采样
第三天		
第四天	预留	预留

采样时间为 2025. 7.28~2025.7.31 ，共采样 4 天，8 月 1 日预留（备注：实际以采样进度及状况做相应调整）。

表 3 采样工作计划

1#	2025/7/28 A 车	西江水厂	水源水 47 项	篁边源水吸水口 1
2#				篁边源水吸水口 2
3#			出厂水 92 项	西江第一供水系统出厂水（次氯酸钠）92 项
4#		西江第二供水系统出厂水（次氯酸钠）92 项		
5#		管网末梢水 36 项	江门市蓬江区幸福四季养老中心	篁庄村
6#				
7#		棠下水厂	管网末梢水 94 项（全分析）	棠下镇新昌社区党群服务中心
8#	2025/7/28 B 车	棠下水厂	水源水 47 项	棠下海涛围
9#			出厂水 94 项	棠下水厂出厂水
10#			管网末梢水 38 项	棠下实验中心小学
11#		三堡村委会		
12#		江门顶益食品有限公司		
13#		滨崎食品		
14#			径口村委会	

15#			管网末梢水 94 项（全分析）	元福籽幼儿美学园	
16#	2025/7/29 B 车	那咀水厂	水源水 47 项	杜阮那咀水库吸水口	
17#			出厂水 92 项	杜阮那咀水厂出厂水	
18#			管网末梢末梢水 36 项	双楼村委会	
19#				龙岭小学	
20#				井根工业区	
21#				管网末梢水 92 项（全分析）	江门市公安局杜阮派出所
22#			2025/7/29 A 车	西江水厂	管网末梢水 36 项
23#	江门市生态环境局				
24#	华鸿广场				
25#	江门市第三人民医院				
26#	一汇广场				
27#	象山新村				
28#	江门市政府				
29#	江门市中级人民法院				
30#	管网末梢水 92 项（全分析）	江门市人民医院 管网末梢水 92 项			
31#		江门市中心医院 管网末梢水 92 项			
32#	2025/7/30 A 车	小区二次供水泵房 36 项			1
33#			2	海悦尚珩泵房（潮连）	
34#			3	富隆居泵房（潮连）	
35#			4	保利中悦泵房	
36#			5	星汇名庭泵房	
37#			6	莱茵华庭泵房	
38#			7	保利中汇泵房	
39#			8	岭江一品泵房	
40#			9	军分区泵房	
41#			10	博学名苑泵房	
42#	2025/7/30 B 车	机关企业二次供水 36 项	1	建设银行	
43#			2	汇悦城	
44#			3	江门丽宫酒店	
45#			4	江门万达嘉华酒店	
46#			5	东华大厦	
47#			6	广东邮电职业技术学院	
48#			7	五邑大学	
49#	2025/7/31 B 车	机关企业二次供水 36 项	1	银隆大厦	
50#			2	银晶酒店	
51#			3	常安广场（堤中路 68 号）	
52#			4	五邑城（管理处）	
53#			5	中国电信股份有限公司江门分公司	

54#			6	中国人民银行江门市中心支行后勤服务中心
55#			7	江门华保体育会馆酒店
56#			8	中信银行大厦
57#	2025/7/31 A 车	潮连水厂	水源水 47 项	潮连环岛北路
58#			出厂水 94 项	潮连环岛北路
59#			管网末梢水 38 项	潮连医院
60#				江门市技师学院潮连校区
61#		管网末梢水 94 项（全分析）	潮连派出所	
62#		荷塘水厂	水源水 47 项	荷塘水厂
63#			出厂水 92 项	荷塘水厂
64#	管网末梢水 36 项		高村村委会	
65#			荷塘派出所	

3.1.3 现场采样要求

- (1) 出发前，采样组检查、准备所需的工具和耗材。
- (2) PH 值、溶解氧要求现场测定，采样组准备所需的仪器和试剂。
- (3) 样品保存和运输

采样按《地表水和污水监测技术规范》（HJ/T 91-2002）、《生活饮用水标准检验方法 水样的采集和保存》（GB/T 5750.2-2006）以及《水质采样技术规范》（SL187-96）等国家标准的规范采样和保存。

3.1.4 交通工具

每小组配备一台采样车，每天采样后把水样送回实验室。

3.1.5 现场采样要求

- (1) 出发前，采样组队员检查、准备所需的工具和耗材。
- (2) pH 值、溶解氧等有要求现场测定的，采样组准备所需的仪器和试剂。
- (3) 样品保存和运输

采样按《地表水和污水监测技术规范》（HJ 91.2—2022）、《生活饮用水标准检验方法 第 2 部分：水样的采集与保存》（GB/T 5750.2-2024）以及《水质采样 样品的保存和管理技术规定》（HJ 493-2009）等国家标准的规范采样和

保存。

3.1.6 交通工具

每小组配备一台采样车，每天采样后把水样及时送回实验室。

3.2 实验分析

3.2.1 检测方法和依据

- (1) 《生活饮用水标准检验方法》（GB/T 5750.1-2024~GB/T 5750.13-2024）；
- (2) 《水质采样 样品的保存和管理技术规定》（HJ 493-2009）；
- (3) 《地表水环境质量标准》（GB 3838-2002）；
- (4) 《生活饮用水卫生标准》（GB 5749-2022）；
- (5) 《二次供水设施卫生规范》（GB 17051-1997）。

3.2.2 检测人员

按照标准规定的检测要求，实验室分为有机组、无机组、水质组、微生物组四组进行实验室检测分析。各组人员按照分工，在采样组把样品送回实验室时，及时领样分析。

3.2.3 具体的分析完成时间

采样后，按有机、无机、水质及微生物分组分析；

3.3 检测及质量控制

3.3.1 检测工作

3.3.1.1 现场检测工作

3.3.1.1.1 项目样品采集

项目采集水源水、出厂水、出厂水、管网水和二次供水水质情况，水样采集步骤如下：

1) 样品采集前打开水龙头放水 5min 以上，确保因夜间析出可沉渍于管道的附着物排出。

2) 优先采集微生物学指标项目，采集微生物学指标时先对采样口进行消毒。因部分采样点位不适用明火酒精消毒，所以采样员使用酒精对采样口进行喷洒、

擦拭等方法进行消毒。采集微生物学指标项目时直接采集，不得用水样刷洗已灭菌的采样瓶。

3) 除集微生物学指标项目外，其余项目应先用水样荡洗采样瓶和塞子 2~3 次。

4) 根据不同的分析要求，分装成数份，并分别加入保存剂，对每一份样品都附一张完整的水样标签。标签事先设计打印，内容包括：项目唯一性编号，监测点数目、监测项目、采样日期，二维码等。标签用不退色的墨水填写，并牢固地粘贴于盛装水样的容器外壁上。

5) 为了检验采样过程的质量，防止样品在采集过程中水样受到污染或发生变质等情况，采样员随机选取点位采集现场平行样和现场空白样，采集和检测的平行样比例达到 10%。

6) 根据水厂所使用的消毒剂，现场测试（余氯或二氧化氯或臭氧、总氯）2 项和浑浊度。现场仪器设备在带出公司前由仪器管理员对现场仪器设备进行校准，校准合格后方可带出使用。现场测试时采样员根据仪器使用说明书规范操作。

3.3.1.1.2 项目样品保存

水样的保存期限主要取决于待测物的浓度、化学组成和物理化学性质。

下表是我单位针对此项目的保存方法。由于水样的组分、浓度和性质不同，同样的保存条件不能保证适用于所有类型的样品。在采样前根据样品的性质、组成和环境条件来选择适宜的保存方法和保存剂。

表 4 采样容器和水样的保存方法

测试项目/参数	采样容器	保存方法及保存剂用量
pH、色度、浊度、电导率	P.G	
气味	G	1-5℃冷藏
悬浮物	P.G	1-5℃暗处
酸度	P.G	1-5℃暗处
碱度	P.G	1-5℃暗处
二氧化碳	P.G	水样充满容器，低于取样温度
溶解性固体（干残渣）、总固体	P.G	1-5℃冷藏

(总残渣, 干残渣)		
化学需氧量	G	用 H ₂ SO ₄ , pH≤2
高锰酸盐指数	G	1-5℃暗处冷藏
五日生化需氧量	溶解氧瓶	1-5℃暗处冷藏
总有机碳	G	用 H ₂ SO ₄ , pH≤2; 1-5℃冷藏
溶解氧	P.G	加入硫酸锰, 碱性 KI 叠氮化钠溶液, 现场固定
总磷、总正磷酸盐	P.G	用 H ₂ SO ₄ , HCl 酸化至 pH≤2
溶解性正磷酸盐、溶解磷酸盐、溶解性硅酸盐、总硅酸盐、硫酸盐、溴酸盐	P.G.BG	1-5℃冷藏
溴化物、碘化物	P.G	1-5℃冷藏
氨氮	P.G	加 H ₂ SO ₄ , pH≤2
氨类(易释放、离子化)	P.G	用 H ₂ SO ₄ , pH 1-2; 1-5℃
亚硝酸盐氮、硝酸盐氮	P.G	1-5℃冷藏避光保存
凯氏氮	P.G	用 H ₂ SO ₄ , pH 1-2; 1-5℃避光
总氮	P.G	用 H ₂ SO ₄ , pH 1-2
亚硫酸盐	P.G	水样充满容器. 100ml 加 1ml 2.5% EDTA 溶液, 现场固定.
甲醛	G	加入 0.2-0.5g/L 硫代硫酸钠除去残余氯, 1-5℃避光保存
总氰化物	P.G	NaOH, pH≥9 1-5℃冷藏
pH=6 时释放的氰化物	P	NaOH, pH>12 1-5℃暗处冷藏
易释放氰化物	P	NaOH, pH>12 1-5℃暗处冷藏

测试项目/参数	采样容器	保存方法及保存剂用量
I-	P.G	NaOH, pH 12
PO ₄ ³⁻	P.G	NaOH, H ₂ SO ₄ 调 pH=7, CHCl ₃ 30.5%
银	P.G	HNO ₃ , 1L 水样中加浓

		HNO ₃ 2ml
氯化物	P.G	
氯酸盐	P.G	1-5℃冷藏
氟化物	P	
挥发性有机物	G	用 1+10HCl 调至 pH≤2, 加入抗坏血酸 0.01-0.02g 除去残余氯,1-5℃避光保存
亚氯酸盐	P.G	避光 1-5℃冷藏
铋	P.G	HCl,0.2% (氢化物法)
铍硼钠镁钾钙铬锰铁镍铜锌镉	P.G	HNO ₃ ,1L 水样中加浓 HNO ₃ 10ml
六价铬	P.G	NaOH,pH 8-9
砷	P.G	HNO ₃ ,1L 水样中加浓 HNO ₃ 10ml,DDTC 法,HCl 2ml
硒	P.G	1L 水样中加浓 HCl 2ml
铅	P.G	HNO ₃ ,1%如水样为中性,1L 样中加浓 HNO ₃ 10ml
铝钼钒锂钴及重金属化合物	P.BG(酸洗)	用 HNO ₃ , pH 1-2
总硬度	P.G	HNO ₃ ,1L 水样中加浓 HNO ₃ 10ml
油类	G(溶剂洗)	用 HCl 至,pH≤2
F-	P	1-5℃,避光
Cl ⁻ 、SO ₄ ²⁻	P.G	1-5℃,避光
Br-	P.G	1-5℃,避光
硫化物	P.G	水样充满容器.1L 水样加 NaOH 至 pH9,加入 5%抗坏血酸 5ml,饱和 EDTA 3ml,滴加饱和 Zn(Ac) ₂ ,至胶体产生,常温避光
酚类	G	1-5℃避光.用磷酸调至 pH≤2,加入抗坏血酸 0.01-0.02g 除去残余氯

清洁剂(阴离子表面活性剂)	P.G	1-5℃冷藏用 H ₂ SO ₄ ,pH 1-2
汞	P.G	HCl, 1%如水样为 中性, 1 L 水 样中加浓 HCl 10 ml
备注: 1、G 为硬质玻璃瓶; P 为聚乙烯瓶(桶); BG 为硼硅酸盐 玻璃瓶。2、广东省内地表水和污水项目保存方法参照 HJ 493-2009。		

3.3.1.1.3 项目样品运输

样品采集后立即送回实验室,根据采样点的地理位置和每个项目分析前最长可保存时间,选用适当的运输方式,在现场工作开始之前,就安排好水样的运输工作,以防延误。

样品运输前将容器的外(内)盖盖紧。装箱时用泡沫塑料等分隔,以防破损。同一采样点的样品装在同一包装箱内。运输前检查现场记录上的所有水样是否全部装箱。用醒目色彩在包装箱顶部和侧面标上“切勿倒置”的标记。

每个样品瓶均贴上标签,内容有采样点位编号、采样日期和时间、测定项目。

装有样品的容器必须妥善的保存和密封,并装在包装箱内固定,以防在运输途中破损。除了防震、避免日光照射和低温运输外,还要防止新的污染物进入容器和沾污瓶口使水样变质。

车辆安排:

因细菌项目保存时间较短只有4个小时,我司为此次二次供水水质检测项目配备了专用采样车辆,并且每台车辆均配备低温冷藏箱,保证样品的运输工作,确保样品及时安全运达实验室。本项目我公司配备了6辆采样车供水质采样调用。

3.3.1.1.4 项目样品交接与储存

水样送至实验室时,首先检查水样是否冷藏,冷藏温度是否保持1℃~5℃。样品管理员对样品进行符合性检查,包括:样品包装、标志及外观是否完好;对照采样记录单检查样品名称、采样地点、样品数量、形态等是否一致,样品是否有损坏、污染。对于不能立即进行分析的,尽快采取保存措施,防止水样被污染。

水质样品交接的全过程按照公司统一印制样品交接原始记录表填写, 交接时由交接双方在样品交接原始记录表上签字验收。

实验室每天安排专门的接样人员接收样品并对样品进行认真检查, 对封样情况、样品数量、状态、质量、样品编号及采样单进行一一核对。检查合格后, 将样品拍照留存原始影像后按照存放条件方可入库。样品清点入库后及时将抽检单进行汇总统计, 将数据输入检测数据库。

3.3.1.1.5 项目采样进度

1、水源水按《地表水环境质量标准》(GB3838-2002) 开展检测项目共 47 项

(1) 地表水环境质量基本项 24 项:

水温、pH 值、溶解氧、高锰酸盐指数、化学需氧量、五日生化需氧量、氨氮、总磷(以 P 计)、总氮、铜、锌、氟化物(以 F⁻计)、硒、砷、汞、镉、铬(六价)、铅、氰化物、挥发酚、石油类、阴离子表面活性剂、硫化物、粪大肠菌群。

(2) 地表水源地补充项目 5 项:

硫酸盐(以 SO₄²⁻计)、氯化物(以 Cl⁻计)、硝酸盐(以 N 计)、铁、锰。

(3) 地表水源地特定项目 18 项:

甲醛、苯、甲苯、乙苯、二甲苯、异丙苯、滴滴涕、对硫磷、甲基对硫磷、马拉硫磷、乐果、敌敌畏、百菌清、铍、硼、锑、镍、铊。

2、末梢水常规分析根据消毒方式不同进行 36 项或 38 项检测

(1) 以次氯酸钠为消毒剂时检测 36 项:

总大肠菌群、大肠埃希氏菌、菌落总数、砷、镉、铬(六价)、铅、汞、氰化物、氟化物、硝酸盐(以 N 计)、三氯甲烷、一氯二溴甲烷、二氯一溴甲烷、三溴甲烷、三卤甲烷、二氯乙酸、三氯乙酸、氯酸盐、色度、浑浊度、臭和味、肉眼可见物、pH、铝、铁、锰、铜、锌、氯化物、硫酸

盐、溶解性总固体、总硬度（以 CaCO_3 计）、高锰酸盐指数（以 O_2 计）、氨（以 N 计）、游离余氯。

(2) 以二氧化氯或复合二氧化氯为消毒剂时检测 38 项：

总大肠菌群、大肠埃希氏菌、菌落总数、砷、镉、铬（六价）、铅、汞、氰化物、氟化物、硝酸盐（以 N 计）、三氯甲烷、一氯二溴甲烷、二氯一溴甲烷、三溴甲烷、三卤甲烷、二氯乙酸、三氯乙酸、亚氯酸盐、氯酸盐、色度、浑浊度、臭和味、肉眼可见物、pH、铝、铁、锰、铜、锌、氯化物、硫酸盐、溶解性总固体、总硬度（以 CaCO_3 计）、高锰酸盐指数（以 O_2 计）、氨（以 N 计）、游离余氯、二氧化氯。

(3) 出厂水全分析根据消毒方式不同进行 92 项或 94 项检测

按《生活饮用水卫生标准》（GB5749-2022）全分析检测项目要求，江门公用水务环境股份有限公司西江水厂（2 个监测点）、蓬江区杜阮那咀水厂、蓬江区荷塘水厂使用次氯酸钠作消毒剂进行 92 项全分析检测；蓬江区棠下水厂出厂水、蓬江区潮连水厂使用复合二氧化氯消毒剂进行 94 项全分析检测。

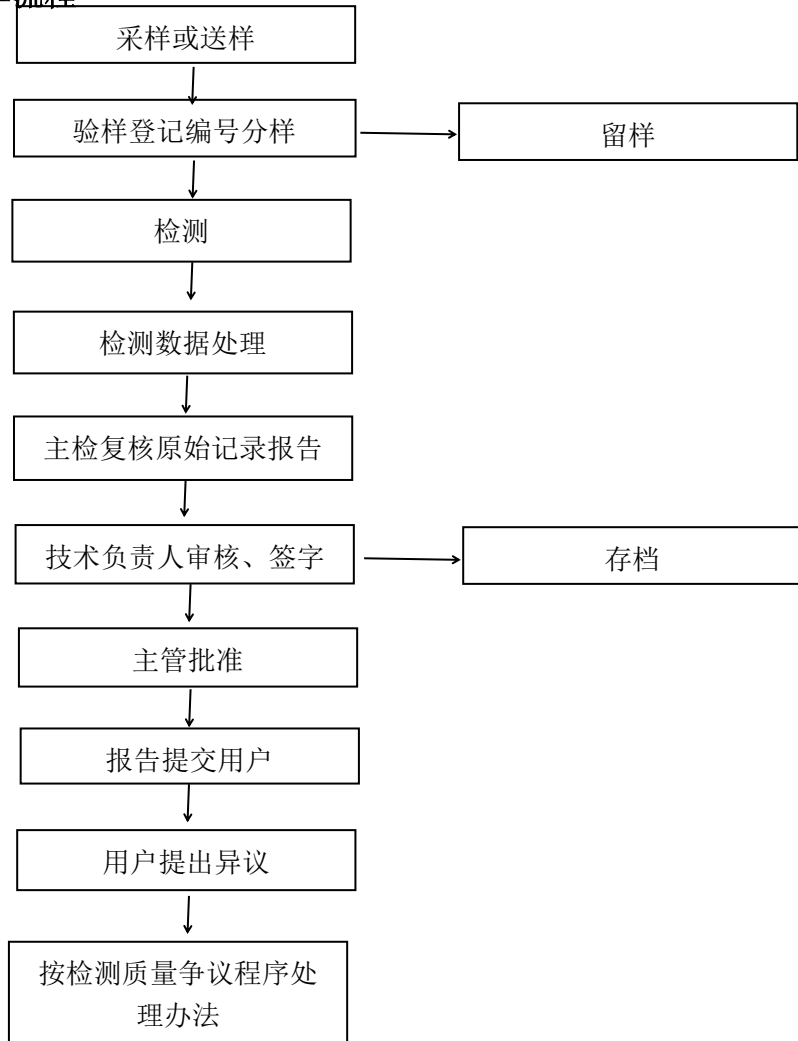
94 项全分析检测：

包括总大肠菌群、大肠埃希氏菌、菌落总数、砷、镉、铬（六价）、铅、汞、氰化物、氟化物、硝酸盐（以 N 计）、三氯甲烷、一氯二溴甲烷、二氯一溴甲烷、三溴甲烷、三卤甲烷、二氯乙酸、三氯乙酸、亚氯酸盐（使用复合二氧化氯消毒剂时测定）、氯酸盐、色度、浑浊度、臭和味、肉眼可见物、pH、铝、铁、锰、铜、锌、氯化物、硫酸盐、溶解性总固体、总硬度（以 CaCO_3 计）、高锰酸盐指数（以 O_2 计）、氨（以 N 计）、总 α 放射性、总 β 放射性、游离余氯、二氧化氯（使用复合二氧化氯消毒剂时测定）、贾第鞭毛虫、隐孢子虫、锑、钡、铍、硼、钼、镍、银、铊、硒、高氯酸盐、二氯甲烷、1,2-二氯乙烷、四氯化碳、氯乙烯、1,1-二氯乙烯、1,2-二氯乙烯（总量）、三氯乙烯、四氯乙烯、六氯丁二烯、苯、甲苯、二甲苯（总量）、苯乙烯、氯苯、1,4-二氯苯、三氯苯（总量）、六氯苯、七氯、马拉硫磷、乐果、灭草松、百菌清、呋喃丹、毒死蜱、草甘膦、敌敌畏、莠

去津、溴氰菊酯、2,4-滴、乙草胺、五氯酚、2,4,6-三氯酚、苯并(a)芘、邻苯二甲酸二(2-乙基己基)酯、丙烯酰胺、环氧氯丙烷、微囊藻毒素-LR (藻类暴发情况发生时)、钠、挥发酚类(以苯酚计)、阴离子合成洗涤剂、2-甲基异莰醇、土臭素。

3.3.2 项目实验室检测工作

3.3.2.1 实验室检测工作流程



本项目检测工作流程图

本次项目我方配备 15 名实验室检测人员，设置 4 个分析小组：无机分析组、有机分析组、化学分析组和微生物分析组的检测工作。

(1) 我公司对持证检测操作人员制定计划定期开展培训，不断提高技术水平和业务能力。要求熟练掌握本岗位的采样或分析技术，对承担的检测项目要做

到理解原理、操作正确、严守规程、计算正确，保证监测数据的真实可靠。

(2) 我公司对于使用较大型、贵重精密仪器的分析人员，都需通过内部考核并获得使用仪器的操作证。

(3) 根据获 CMA 认证的环境监测能力，我方配备能满足日常监测需要的仪器设备。仪器设备建立完善的检定、期间核查、自校准、标识、使用、维护等管理制度并得到规范实施。

(4) 我方实验室环境布局合理，有相应的安全和试剂管理制度。实验室的温度、湿度、防震、抗干扰、无菌室等环境条件满足监测方法对环境条件的要求，满足保存样品和仪器设备正常运行的要求。

3.3.2.2 分析方法及依据

分析人员必须持证上岗，严格按照分析测试标准对样品进行分析，按照《生活饮用水标准检验方法水质分析质量控制》(GB/T 5750.3-2024)要求实施。

分析方法及依据详见下表：

表 5 饮用水分析方法、仪器及来源、最低检出浓度

检测项目	分析方法	仪器名称	检出限
总大肠菌群	生活饮用水标准检验方法 第 12 部分： 微生物指标 GB/T 5750.12-2023 5.1 多管发酵法	电热恒温培养箱	——
大肠埃希氏菌	生活饮用水标准检验方法 第 12 部分： 微生物指标 GB/T 5750.12-2023 7.1 多管发酵法	电热恒温培养箱	——
菌落总数	生活饮用水标准检验方法 第 12 部分： 微生物指标 GB/T 5750.12-2023 4.1 平皿计数法	电热恒温培养箱	——
砷	生活饮用水标准检验方法 第 6 部分：金 属和类金属指标 GB/T 5750.6-2023 9.1 氢化物原子荧光 法	原子荧光光谱仪	0.0010 mg/L
镉	生活饮用水标准检验方法 第 6 部分：金 属和类金属指标 GB/T 5750.6-2023 12.1 无火焰原子吸收 分光光度法	石墨炉原子吸收光谱仪	0.0005 mg/L
铬(六价)	生活饮用水标准检验方法 第 6 部分：金 属和类金属指标 GB/T 5750.6-2023 13.1 二苯碳酰二肼分	紫外可见分光光度计	0.004 mg/L

检测项目	分析方法	仪器名称	检出限
	光光度法		
铅	生活饮用水标准检验方法 第 6 部分：金属和类金属指标 GB/T 5750.6-2023 14.1 无火焰原子吸收分光光度法	石墨炉原子吸收光谱仪	0.0025 mg/L
汞	生活饮用水标准检验方法 第 6 部分：金属和类金属指标 GB/T 5750.6-2023 11.1 原子荧光法	原子荧光光谱仪	0.0001 mg/L
氰化物	生活饮用水标准检验方法 第 5 部分：无机非金属指标 GB/T 5750.5-2023 7.2 异烟酸-巴比妥酸分光光度法	紫外可见分光光度计	0.002 mg/L
氟化物	生活饮用水标准检验方法 第 5 部分：无机非金属指标 GB/T 5750.5-2023 6.2 离子色谱法	离子色谱仪	0.01 mg/L
硝酸盐(以 N 计)	生活饮用水标准检验方法 第 5 部分：无机非金属指标 GB/T 5750.5-2023 8.2 紫外分光光度法	紫外可见分光光度计	0.2 mg/L
三氯甲烷	生活饮用水标准检验方法 第 10 部分：消毒副产物指标 GB/T 5750.10-2023 4.3 顶空毛细管柱气相色谱法	气相色谱仪	0.000032 mg/L
一氯二溴甲烷	生活饮用水标准检验方法 第 10 部分：消毒副产物指标 GB/T 5750.10-2023 7.2 顶空毛细管柱气相色谱法	气相色谱仪	0.000016 mg/L
二氯一溴甲烷	生活饮用水标准检验方法 第 10 部分：消毒副产物指标 GB/T 5750.10-2023 6.2 顶空毛细管柱气相色谱法	气相色谱仪	0.000015 mg/L
三溴甲烷	生活饮用水标准检验方法 第 10 部分：消毒副产物指标 GB/T 5750.10-2023 5.2 顶空毛细管柱气相色谱法	气相色谱仪	0.000041 mg/L
三卤甲烷(三氯甲烷、一氯二溴甲烷、二氯一溴甲烷、三溴甲烷的总和)	生活饮用水标准检验方法 第 10 部分：消毒副产物指标 GB/T 5750.10-2023	气相色谱仪	——
二氯乙酸	生活饮用水标准检验方法 第 10 部分：消毒副产物指标	气相色谱仪	0.0020 mg/L

检测项目	分析方法	仪器名称	检出限
	GB/T 5750.10-2023 15.1 液液萃取衍生 气相色谱法		
三氯乙酸	生活饮用水标准检验方法 第 10 部分： 消毒副产物指标 GB/T 5750.10-2023 16.1 液液萃取衍生 气相色谱法	气相色谱仪	0.0010 mg/L
亚氯酸盐	生活饮用水标准检验方法 第 10 部分： 消毒副产物指标 GB/T 5750.10-2023 20.1 碘量法	—	0.04 mg/L
氯酸盐	生活饮用水标准检验方法 第 10 部分： 消毒副产物指标 GB/T 5750.10-2023 21.1 碘量法	—	0.23 mg/L
色度	生活饮用水标准检验方法 第 4 部分：感 官性状和物理指标 GB/T 5750.4-2023 4.1 铂-钴标准比色法	—	5 度
检测项目	分析方法	仪器名称	检出限
浑浊度	生活饮用水标准检验方法 第 4 部分：感 官性状和物理指标 GB/T 5750.4-2023 5.1 散射法-福尔马肼 标准	浊度计	0.5 NTU
臭和味	生活饮用水标准检验方法 第 4 部分：感 官性状和物理指标 GB/T 5750.4-2023 6.1 嗅气和尝味法	—	—
肉眼可见物	生活饮用水标准检验方法 第 4 部分：感 官性状和物理指标 GB/T 5750.4-2023 7.1 直接观察法	—	—
pH	生活饮用水标准检验方法 第 4 部分：感 官性状和物理指标 GB/T 5750.4-2023 8.1 玻璃电极法	pH 计	—
铝	生活饮用水标准检验方法 第 6 部分：金 属和类金属指标 GB/T 5750.6-2023 4.4 电感耦合等离子 体发射光谱法	电感耦合等离子体发射 光谱仪	0.040 mg/L
铁	生活饮用水标准检验方法 第 6 部分：金 属和类金属指标 GB/T 5750.6-2023 5.3 电感耦合等离子 体发射光谱法	电感耦合等离子体发射 光谱仪	0.0045 mg/L
锰	生活饮用水标准检验方法 第 6 部分：金 属和类金属指标 GB/T 5750.6-2023 6.5 电感耦合等离子	电感耦合等离子体发射 光谱仪	0.0005 mg/L

检测项目	分析方法	仪器名称	检出限
	体发射光谱法		
铜	生活饮用水标准检验方法 第6部分：金属和类金属指标 GB/T 5750.6-2023 7.5 电感耦合等离子体发射光谱法	电感耦合等离子体发射光谱仪	0.009 mg/L
锌	生活饮用水标准检验方法 第6部分：金属和类金属指标 GB/T 5750.6-2023 8.3 电感耦合等离子体发射光谱法	电感耦合等离子体发射光谱仪	0.001 mg/L
氯化物	生活饮用水标准检验方法 第5部分：无机非金属指标 GB/T 5750.5-2023 5.2 离子色谱法	离子色谱仪	0.01 mg/L
硫酸盐	生活饮用水标准检验方法 第5部分：无机非金属指标 GB/T 5750.5-2023 4.2 离子色谱法	离子色谱仪	0.01 mg/L
溶解性总固体	生活饮用水标准检验方法 第4部分：感官性状和物理指标 GB/T 5750.4-2023 11.1 称量法	电子天平	4 mg/L
总硬度(以 CaCO ₃ 计)	生活饮用水标准检验方法 第4部分：感官性状和物理指标 GB/T 5750.4-2023 10.1 乙二胺四乙酸二钠滴定法	—	1.0 mg/L
高锰酸盐指数(以 O ₂ 计)	生活饮用水标准检验方法 第7部分：有机物综合指标 GB/T 5750.7-2023 4.1 酸性高锰酸钾滴定法	—	0.05 mg/L
氨(以 N 计)	生活饮用水标准检验方法 第5部分：无机非金属指标 GB/T 5750.5-2023 11.3 水杨酸盐分光光度法	紫外可见分光光度计	0.025 mg/L
总α放射性	生活饮用水标准检验方法 第13部分：放射性指标 GB/T 5750.13-2023 4.1 低本底总α检测法	四路低本底α、β测量仪	0.02 Bq/L
总β放射性	生活饮用水标准检验方法 第13部分：放射性指标 GB/T 5750.13-2023 5.1 低本底总β检测法	四路低本底α、β测量仪	0.03 Bq/L
游离氯	生活饮用水标准检验方法 第11部分：消毒剂指标	紫外可见分光光度计	0.01 mg/L

检测项目	分析方法	仪器名称	检出限
	GB/T 5750.11-2023 4.1 N,N-二乙基对苯二胺 (DPD) 分光光度法		
二氧化氯	生活饮用水标准检验方法 第 11 部分: 消毒剂指标 GB/T 5750.11-2023 8.3 甲酚红分光光度法	紫外可见分光光度计	0.02 mg/L
贾第鞭毛虫	生活饮用水标准检验方法 第 12 部分: 微生物指标 GB/T 5750.12-2023 8.1 免疫磁分离荧光抗体法	两虫快速淘洗机	——
隐孢子虫	生活饮用水标准检验方法 第 12 部分: 微生物指标 GB/T 5750.12-2023 9.1 免疫磁分离荧光抗体法	两虫快速淘洗机	——
铈	生活饮用水标准检验方法 第 6 部分: 金属和类金属指标 GB/T 5750.6-2023 22.1 氢化物原子荧光法	原子荧光光谱仪	0.0005 mg/L
钡	生活饮用水标准检验方法 第 6 部分: 金属和类金属指标 GB/T 5750.6-2023 19.2 电感耦合等离子体发射光谱法	电感耦合等离子体发射光谱仪	0.001 mg/L
铍	生活饮用水标准检验方法 第 6 部分: 金属和类金属指标 GB/T 5750.6-2023 23.3 电感耦合等离子体发射光谱法	电感耦合等离子体发射光谱仪	0.0002 mg/L
硼	生活饮用水标准检验方法 第 6 部分: 金属和类金属指标 GB/T 5750.6-2023 29.2 电感耦合等离子体发射光谱法	电感耦合等离子体发射光谱仪	0.011 mg/L
钼	生活饮用水标准检验方法 第 6 部分: 金属和类金属指标 GB/T 5750.6-2023 16.2 电感耦合等离子体发射光谱法	电感耦合等离子体发射光谱仪	0.008 mg/L
镍	生活饮用水标准检验方法 第 6 部分: 金属和类金属指标 GB/T 5750.6-2023 18.2 电感耦合等离子体发射光谱仪	电感耦合等离子体发射光谱仪	0.006 mg/L
银	生活饮用水标准检验方法 第 6 部分: 金属和类金属指标 GB/T 5750.6-2023 15.3 电感耦合等离子	电感耦合等离子体发射光谱仪	0.013 mg/L

检测项目	分析方法	仪器名称	检出限
	体发射光谱仪		
铊	生活饮用水标准检验方法 第 6 部分：金属和类金属指标 GB/T 5750.6-2023 24.2 电感耦合等离子体质谱法	电感耦合等离子体质谱仪	0.00001 mg/L
硒	生活饮用水标准检验方法 第 6 部分：金属和类金属指标 GB/T 5750.6-2023 10.1 氢化物原子荧光法	原子荧光光谱仪	0.0004 mg/L
检测项目	分析方法	仪器名称	检出限
高氯酸盐	生活饮用水标准检验方法 第 5 部分：无机非金属指标 GB/T 5750.5-2023 14.1 离子色谱法-氢氧根系统淋洗液	离子色谱仪	0.005 mg/L
二氯甲烷	生活饮用水标准检验方法 第 8 部分：有机物指标 GB/T 5750.8-2023 附录 A 吹扫捕集气相色谱质谱法测定挥发性有机物	气相色谱-质谱联用仪	0.00003 mg/L
1,2-二氯乙烷	生活饮用水标准检验方法 第 8 部分：有机物指标 GB/T 5750.8-2023 附录 A 吹扫捕集气相色谱质谱法测定挥发性有机物	气相色谱-质谱联用仪	0.00006 mg/L
四氯化碳	生活饮用水标准检验方法 第 8 部分：有机物指标 GB/T 5750.8-2023 4.3 顶空毛细管柱气相色谱法	气相色谱仪	0.0000056 mg/L
氯乙烯	生活饮用水标准检验方法 第 8 部分：有机物指标 GB/T 5750.8-2023 附录 A 吹扫捕集气相色谱质谱法测定挥发性有机物	气相色谱-质谱联用仪	0.00017 mg/L
1,1-二氯乙烯	生活饮用水标准检验方法 第 8 部分：有机物指标 GB/T 5750.8-2023 附录 A 吹扫捕集气相色谱质谱法测定挥发性有机物	气相色谱-质谱联用仪	0.00012 mg/L
顺-1,2-二氯乙烯	生活饮用水标准检验方法 第 8 部分：有机物指标 GB/T 5750.8-2023 附录 A 吹扫捕集气相色谱质谱法测定挥发性有机物	气相色谱-质谱联用仪	0.00012 mg/L
反-1,2-二氯乙烯	生活饮用水标准检验方法 第 8 部分：有机物指标	气相色谱-质谱联用仪	0.00006 mg/L

检测项目	分析方法	仪器名称	检出限
	GB/T 5750.8-2023 附录 A 吹扫捕集气相色谱质谱法测定挥发性有机物		
三氯乙烯	生活饮用水标准检验方法 第 8 部分：有机物指标 GB/T 5750.8-2023 附录 A 吹扫捕集气相色谱质谱法测定挥发性有机物	气相色谱-质谱联用仪	0.00019 mg/L
四氯乙烯	生活饮用水标准检验方法 第 8 部分：有机物指标 GB/T 5750.8-2023 附录 A 吹扫捕集气相色谱质谱法测定挥发性有机物	气相色谱-质谱联用仪	0.00014 mg/L
六氯丁二烯	生活饮用水标准检验方法 第 8 部分：有机物指标 GB/T 5750.8-2023 附录 A 吹扫捕集气相色谱质谱法测定挥发性有机物	气相色谱-质谱联用仪	0.00011 mg/L
苯	生活饮用水标准检验方法 第 8 部分：有机物指标 GB/T 5750.8-2023 附录 A 吹扫捕集气相色谱质谱法测定挥发性有机物	气相色谱-质谱联用仪	0.00004 mg/L
甲苯	生活饮用水标准检验方法 第 8 部分：有机物指标 GB/T 5750.8-2023 附录 A 吹扫捕集气相色谱质谱法测定挥发性有机物	气相色谱-质谱联用仪	0.00011 mg/L
间+对-二甲苯	生活饮用水标准检验方法 第 8 部分：有机物指标 GB/T 5750.8-2023 附录 A 吹扫捕集气相色谱质谱法测定挥发性有机物	气相色谱-质谱联用仪	0.00013 mg/L
邻二甲苯	生活饮用水标准检验方法 第 8 部分：有机物指标 GB/T 5750.8-2023 附录 A 吹扫捕集气相色谱质谱法测定挥发性有机物	气相色谱-质谱联用仪	0.00011 mg/L
苯乙烯	生活饮用水标准检验方法 第 8 部分：有机物指标 GB/T 5750.8-2023 附录 A 吹扫捕集气相色谱质谱法测定挥发性有机物	气相色谱-质谱联用仪	0.00004 mg/L
氯苯	生活饮用水标准检验方法 第 8 部分：有机物指标 GB/T 5750.8-2023 附录 A 吹扫捕集气相色谱质谱法测定挥发性有机物	气相色谱-质谱联用仪	0.00004 mg/L
1,4-二氯苯	生活饮用水标准检验方法 第 8 部分：有机物指标 GB/T 5750.8-2023 附录 A 吹扫捕集气相色谱质谱法测定挥发性有机物	气相色谱-质谱联用仪	0.00003 mg/L

检测项目	分析方法	仪器名称	检出限
1,3,5-三氯苯	生活饮用水标准检验方法 第8部分: 有机物指标 GB/T 5750.8-2023 30.2 顶空毛细管柱气相色谱法	气相色谱仪	0.000014 mg/L
1,2,3-三氯苯	生活饮用水标准检验方法 第8部分: 有机物指标 GB/T 5750.8-2023 30.2 顶空毛细管柱气相色谱法	气相色谱仪	0.000011 mg/L
检测项目	分析方法	仪器名称	检出限
1,2,4-三氯苯	生活饮用水标准检验方法 第8部分: 有机物指标 GB/T 5750.8-2023 30.2 顶空毛细管柱气相色谱法	气相色谱仪	0.000020 mg/L
六氯苯	生活饮用水标准检验方法 第9部分: 农药指标 GB/T 5750.9-2023 23.1 顶空毛细管柱气相色谱法	气相色谱仪	0.000021 mg/L
七氯	生活饮用水标准检验方法 第9部分: 农药指标 GB/T 5750.9-2023 22.2 固相萃取气相色谱质谱法	气相色谱-质谱联用仪	0.00034 mg/L
马拉硫磷	生活饮用水标准检验方法 第9部分: 农药指标 GB/T 5750.9-2023 10.1 毛细管柱气相色谱法	气相色谱仪	0.0001 mg/L
乐果	生活饮用水标准检验方法 第9部分: 农药指标 GB/T 5750.9-2023 11.1 毛细管柱气相色谱法	气相色谱仪	0.0001 mg/L
灭草松	生活饮用水标准检验方法 第9部分: 农药指标 GB/T 5750.9-2023 15.1 液液萃取气相色谱法	气相色谱仪	0.0005 mg/L
百菌清	生活饮用水标准检验方法 第9部分: 农药指标 GB/T 5750.9-2023 12.1 固相萃取气相色谱质谱法	气相色谱-质谱联用仪	0.00042 mg/L
呋喃丹	生活饮用水标准检验方法 第9部分: 农药指标 GB/T 5750.9-2023 18.1 高效液相色谱法	液相色谱仪	0.000125 mg/L
毒死蜱	生活饮用水标准检验方法 第9部分: 农药指标	气相色谱仪	0.002 mg/L

检测项目	分析方法	仪器名称	检出限
	GB/T 5750.9-2023 19.1 液液萃取气相色谱法		
草甘膦	生活饮用水标准检验方法 第9部分：农药指标 GB/T 5750.9-2023 21.1 高效液相色谱法	液相色谱仪	0.025 mg/L
检测项目	分析方法	仪器名称	检出限
敌敌畏	生活饮用水标准检验方法 第9部分：农药指标 GB/T 5750.9-2023 17.1 毛细管柱气相色谱法	气相色谱仪	0.00005 mg/L
莠去津	生活饮用水标准检验方法 第9部分：农药指标 GB/T 5750.9-2023 20.1 高效液相色谱法	液相色谱仪	0.0005 mg/L
溴氰菊酯	生活饮用水标准检验方法 第9部分：农药指标 GB/T 5750.9-2023 14.1 固相萃取气相色谱质谱法	气相色谱-质谱联用仪	0.00101 mg/L
2,4-滴	生活饮用水标准检验方法 第9部分：农药指标 GB/T 5750.9-2023 16.1 液液萃取气相色谱法	气相色谱仪	0.00015 mg/L
乙草胺	生活饮用水标准检验方法 第9部分：农药指标 GB/T 5750.9-2023 41.1 气相色谱质谱法	气相色谱-质谱联用仪	0.00002 mg/L
五氯酚	生活饮用水标准检验方法 第9部分：农药指标 GB/T 5750.9-2023 24.1 衍生化气相色谱法	气相色谱仪	0.000024 mg/L
2,4,6-三氯酚	生活饮用水标准检验方法 第10部分：消毒副产物指标 GB/T 5750.10-2023 19.1 衍生化气相色谱法	气相色谱仪	0.00004 mg/L
苯并[a]芘	生活饮用水标准检验方法 第8部分：有机物指标 GB/T 5750.8-2023 88.1 高效液相色谱法	液相色谱仪	0.0000020 mg/L
邻苯二甲酸二(2-乙基己基)酯	生活饮用水标准检验方法 第8部分：有机物指标 GB/T 5750.8-2023 15.1 固相萃取气相色谱质谱法	气相色谱-质谱联用仪	0.00041 mg/L

检测项目	分析方法	仪器名称	检出限
丙烯酰胺	生活饮用水标准检验方法 第 8 部分：有机物指标 GB/T 5750.8-2023 13.2 气相色谱法	气相色谱仪	0.00005 mg/L
环氧氯丙烷	生活饮用水标准检验方法 第 8 部分：有机物指标 GB/T 5750.8-2023 20.1 气相色谱质谱法	气相色谱-质谱联用仪	0.00006 mg/L
微囊藻毒素-LR	生活饮用水标准检验方法 第 8 部分：有机物指标 GB/T 5750.8-2023 16.1 高效液相色谱法	液相色谱仪	0.00006 mg/L
钠	生活饮用水标准检验方法 第 6 部分：金属和类金属指标 GB/T 5750.6-2023 25.3 电感耦合等离子体发射光谱法	电感耦合等离子体发射光谱仪	0.005 mg/L
挥发酚类(以苯酚计)	生活饮用水标准检验方法 第 4 部分：感官性状和物理指标 GB/T 5750.4-2023 12.1 4-氨基安替比林三氯甲烷萃取分光光度法	紫外可见分光光度计	0.002 mg/L
阴离子合成洗涤剂	生活饮用水标准检验方法 第 4 部分：感官性状和物理指标 GB/T 5750.4-2023 13.1 亚甲基蓝分光光度法	紫外可见分光光度计	0.050 mg/L
2-甲基异莰醇	生活饮用水标准检验方法 第 8 部分：有机物指标 GB/T 5750.8-2023 77 顶空固相微萃取气相色谱质谱法	气相色谱-质谱联用仪	0.000022 mg/L
土臭素	生活饮用水标准检验方法 第 8 部分：有机物指标 GB/T 5750.8-2023 76.1 顶空固相微萃取气相色谱质谱法	气相色谱-质谱联用仪	0.000038 mg/L

表 6 检测仪器（名称、型号、编号）

仪器名称	仪器型号	仪器编号
pH 计	FE28-Micro	IE-1402
浊度计	WGZ-200	IE-0225
电子天平	MS204TS /02	IE-1522(2)
气相色谱仪	GC-2030N	IE-0882、IE-0923、IE-1765

仪器名称	仪器型号	仪器编号
气相色谱仪	GC2010plus	IE-0504
液相色谱仪	LC-20AT	IE-0612、IE-1697
离子色谱仪	AQ-1100	IE-1011
离子色谱仪	AQUION RFIC	IE-1534(1)
两虫快速淘洗机	89-17395-00	IE-0564
原子荧光光谱仪	SK-2003A	IE-0598
电热恒温培养箱	DHP-9272	IE-0774(12)
紫外可见分光光度计	UV-1900	IE-0876
紫外可见分光光度计	UV-1900i	IE-0876(2)
气相色谱-质谱联用仪	GCMS2020	IE-0886
气相色谱-质谱联用仪	7890B/5977B	IE-0883、IE-0924、IE-0925
石墨炉原子吸收光谱仪	240Z AA	IE-0439
四路低本底 α 、 β 测量仪	BH-1227	IE-0346
电感耦合等离子体质谱仪	Agilent 7700x	IE-0502
电感耦合等离子体发射光谱仪	Agilent 5800	IE-0958

3.3.2 质控工作总结

3.3.2.1 项目参与人员

本项目担任项目负责人为谭英强，负责本项目的运行和组织管理工作。

投入本项目的人员技术人员数量、职称情况：本项目总投入人员均持有《深圳市环境检测人员上岗证》、《环境监测人员技术考核合格证》以及广东计量协会颁发的水质采样/分析上岗证。我公司拟安排本项目团队人员全部为我公司正式全职员工。

3.3.2.2 实验室资质能力

本项目涉及到的个检测因子我公司均具有 CMA 资质。

资质认定证书有效期为 **2021 年 12 月 24 日至 2027 年 12 月 23 日** 满足覆盖整个项目周期附表包含此次检测的 94 项。资质附表详见附件一。

我单位 CMA 资质证书如下：



检验检测机构 资质认定证书

编号：210000343787

名称：谱尼测试集团深圳有限公司

地址：广东省深圳市宝安区福海街道桥头社区永和路鑫豪盛
工业园 1 栋 101 (518000)

经审查，你机构已具备国家有关法律、行政法规规定的基
本条件和能力，现予批准，可以向社会出具具有证明作用的数
据和结果，特发此证。资质认定包括检验检测机构计量认证。

检验检测能力(含食品)及授权签字人见证书附表。

你机构对外出具检验检测报告或证书的法律责任由 谱尼
测试集团深圳有限公司 承担。

许可使用标志



发证日期：2021 年 12 月 24 日

有效期至：2027 年 12 月 23 日

发证机关：



本证书由国家认证认可监督管理委员会监制，在中华人民共和国境内有效。

3.3.2.3 项目质控工作

本项目质控措施按照《生活饮用水标准检验方法 水质分析质量控制》（GB/T5750.3-2024）和合同内容的要求执行。

3.3.2.3.1 全程序空白测定

（1）测定率

现场空白：样品采集过程带有 10% 的现场空白样，即将样品的采样介质带至现场。

实验室空白：实验室分析过程，每批样品每个项目分析时须做 2 个实验室空白。

（2）测定方式

现场空白：采样现场以纯水作样品，按照测定项目的采样方法和要求，与样品相同条件下装瓶、保存、运输、直至送交实验室分析。

实验室空白：由分析人员在分析过程中设置，与样品进行全过程处理和分析。

（3）合格要求

空白样品的分析响应值（吸光度、峰高等）通常不仅是样品中待测物质的分析响应值，还包括所有其他因素（如实际的杂质、环境及操作过程中的沾污等）的分析响应值。由于这些因素的大小经常变化，在每次进行样品分析的同时，均应做空白试验，其响应值为空白试验值。空白值应小于方法的检出限，当空白试验值较高时，应全面检查试验用水、容器、仪器性能及操作环境等诸影响因素。

3.3.2.3.2 精密度控制

（1）测定率

平行样：每批次监测采集 10% 的平行双样，样品数量少于 10 个时，至少做 1 份样品的平行双样。若测定平行双样的相对偏差在允许范围内，最终结果以双样测定值的平均值报出。

（2）测定方式

由采样员和实验室自行编入的明码质控样，或由质控员在样品接收编入的密码质控样。

（3）合格要求

质控样测定值必须落在质控样保证值范围内，否则本批结果无效，需重新分

析测定。

表 7 平行双样分析相对偏差允许值

分析结果的质量浓度水平/ (mg/L)	100	10	1	0.1	0.01	0.001	0.0001
相对偏差最大允许值/ (%)	1	2.5	5	10	20	30	50

3.3.2.3.3 准确度

(1) 测定率

每批样品须带测使用标准物质或质控样品进行平行双样测定,当选测的项目无标准物质或质控样品时,可用加标回收实验来检查测定准确度。

加标率: 在一批试样中,随机抽取 10%试样进行加标回收测定。样品数不足 10 个时,适当增加加标比率。每批同类型试样中,加标试样不应小于 1 个。

加标量: 加标量视被测组分含量而定,含量高的加入被测组分含量的 0.5~1.0 倍,含量低的加 2~3 倍,但加标后被测组分的总量不得超出方法的测定上限。加标浓度宜高,体积应小,不应超过原试样体积的 1%,否则需进行体积校正。

(2) 测定方式

由分析者自行编入的明码质控样。

(3) 合格要求

质控样测定值必须落在质控样保证值范围内,否则本批结果无效,需重新分析测定。

加标回收率应在加标回收率允许范围之内。加标回收率允许范围相对误差不得超出 $\pm 10\%$ 。当加标回收合格率小于 70%时,对不合格者重新进行回收率的测定,并另增加 10%~20%的试样作加标回收率测定,直至总合格率大于或等于 70%以上。

3.3.2.4 质控工作结果

本项目质控分析工作,采样及监测分析方法均采用本单位通过计量认证和实验室认可的方法,保证结果符合评价标准要求。现场空白样品分析、现场平行样品分析、实验室空白样品分析、实验室平行样品分析、实验室标准样品分析、加标回收样分析结果均符合要求,整个实验室分析过程均符合质控要求,所得监测

结果准确可靠。

本次监测和分析测试严格按照《生活饮用水标准检验方法 水样的采集与保存方法》（GBT 5750.2-2024）、《生活饮用水标准检验方法 水质分析质量控制》（GB/T5750.3-2024）中有关质量控制的规定执行，项目全过程质量控制得到有效保证，所得监测数据合理、可靠和准确。

3.3.2.5 项目合同管理

我单位与委托单位签订技术服务合同（委托书），列明项目的技术条款和质量要求，对项目的质量负责，通过合同管理保证项目的质量。

3.3.2.6 人员职责分工

我单位的质量管理体系为项目负责制，即项目负责人对项目质量负责并由技术负责人进行质量把关。

项目负责人对项目质量负总责，各分项目负责人对分项目负责，同时建立起项目负责签名制度，各项目负责人以及项目技术人员须在项目报告完成后对相应部分签名负责。

3.4 采样检测成果

表 8 五家水厂检测样品汇总：

序号	水厂名称	水源水	出厂水		末梢水				备注(消毒剂使用类型)
		(47项)	出厂水(94项)	出厂水(92项)	末梢水全分析(94项)	末梢水全分(92项)	末梢水(38项)	末梢水(36项)	
1	潮连水厂	1	1	-	1	-	2	-	复合二氧化氯
2	荷塘水厂	1	-	1	-	-	-	2	次氯酸钠
3	棠下水厂	1	1	-	2	-	5	-	复合二氧化氯
4	西江水厂	2	-	2	-	2	-	10	次氯酸钠
5	那咀水厂	1		1	-	1	-	3	次氯酸钠
合计样品数量		6	2	4	3	3	7	15	-
水厂样品数量合计		40 个							

表 9 二次供水受测单位数汇总（25 家）含机关单位：

序号	单位地址	样品数量	序号	单位地址	样品数量
1	益丽龙湖花园泵房（荷塘）	1	14	江门万达嘉华酒店	1
2	海悦尚珩泵房（潮连）	1	15	东华大厦	1
3	富隆居泵房（潮连）	1	16	广东邮电职业技术学院	1
4	保利中悦泵房	1	17	五邑大学	1
5	星汇名庭泵房	1	18	银隆大厦	1
6	莱茵华庭泵房	1	19	银晶酒店	1
7	保利中汇泵房	1	20	常安广场（堤中路 68 号）	1
8	岭江一品泵房	1	21	五邑城（管理处）	1
9	军分区泵房	1	22	中国电信股份有限公司江门分公司	1
10	博学明苑泵房	1	23	中国人民银行江门市中心支行后勤服务中心	1
11	建设银行	1	24	江门华保体育会馆酒店	1
12	汇悦城	1	25	中信银行大厦	1
13	江门丽宫酒店	1			
二次供水样品数量合计			25 个		

表 10 管网末梢水 92 项/94 项供水全分析受测单位（6 家）：

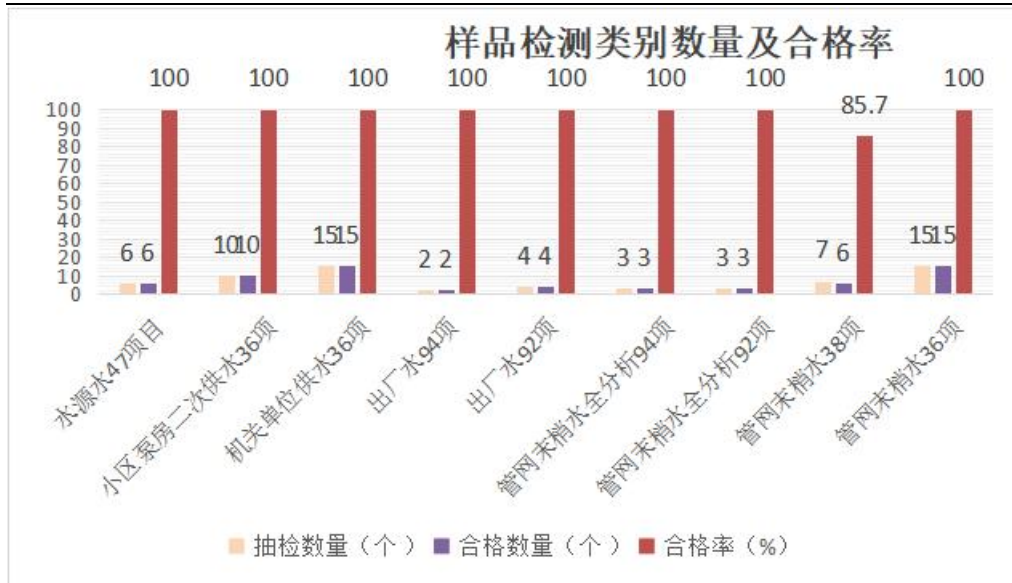
序号	受测单位	样品数量	备注
1	江门市中心医院	1	92 项
2	江门市人民医院	1	92 项
3	杜阮派出所	1	92 项
4	潮连派出所	1	94 项
5	江门市蓬江区元福籽幼儿美学园	1	94 项
6	新昌社区党群服务中心	1	94 项

表 11 水源水、出厂水管网末梢水及二次供水统计合格率

检测类别	总检测项目数	达标项目数	合格率
水源水（47 项，共检测 6 个水样）	282	278	100%
出厂水（94 项，2 个水样；92 项，4 个水样，共检测 6 个水样）	556	556	100%
管网末梢水全分析（94 项 3 个水样，92 项 3 个水样，共检测 6 个水样）	558	558	100%
末梢水（38 项 7 个水样，36 项 15 个，共检测 22 个水样）	806	805	99.9%
二次供水（36 项，共检测 25 个水样）	900	900	100%

检测结果汇总：

类别	抽检数量（个）	合格数量（个）	合格率（%）
水源水 47 项目	6	6	100
小区泵房二次供水 36 项	10	10	100
机关单位供水 36 项	15	15	100
出厂水 94 项	2	2	100
出厂水 92 项	4	4	100
管网末梢水全分析 94 项	3	3	100
管网末梢水全分析 92 项	3	3	100
管网末梢水 38 项	7	6	85.7
管网末梢水 36 项	15	15	100



1、水源水（47项），检测数据结果详见附件二：

水源水以《地表水环境质量标准》（GB3838-2002）II类标准作为评价依据，抽检6家水厂水源水共6个水样，每个水源水检测47项，根据《地表水环境质量评价办法》（试行）（环办2011年22号）和《地表水环境质量标准》（GB3838-2002）的要求，表1中除水温、总氮、粪大肠菌群以外的21项指标参与评价，即pH、溶解氧、高锰酸盐指数、化学需氧量、五日生化需氧量、氨氮、总磷（以P计）、铜、锌、氟化物（以F-计）、硒、砷、汞、镉、铬（六价）、铅、氰化物、挥发酚、石油类、阴离子表面活性剂、硫化物作为评价因子。

参与评价的5个水厂6个水样，均达标，总体达标率是100%

各家水厂水源水21项评价指标情况汇总如下：

表12 各水厂水源水汇总

水厂	总评价项目	达标项目数	合格率
荷塘水厂	21	21	100%
棠下水厂	21	21	100%
那咀水厂	21	21	100%
潮连水厂	21	21	100%
西江水厂	水源水周郡源水1	21	21
	水源水周郡源水2		21

2、出厂水（94/92 项）,检测数据结果详见附件五、附件六：

共抽取了出厂水 6 个水样进行检测，达标样品数为 6 个。出厂水 92 项抽检 3 个水厂的 4 个样品，出厂水 94 项的共抽检 2 个水厂的样品，检测项目合计 556 项，均符合标准要求。具体情况见下表：

表 13 出厂水统计汇总

水厂	总检测项目数	达标项目数	合格率
荷塘水厂出厂水	92	92	100%
那咀水厂出厂水	92	92	100%
西江水厂第一供水系统出厂水	92	92	100%
西江水厂第二供水系统出厂水	92	92	100%
棠下水厂出厂水	94	94	100%
潮连水厂出厂水	94	94	100%

3、管网末梢水（94/92 项）全分析，检测数据结果详见附件五、附件六：

共抽检了 6 个样品进行检测，其中 94 项 3 个，92 项 3 个，总检测项目为 558 项，均符合标准要求，达标率占比 100%。具体情况见下表：

表 14 出厂水统计汇总

点位	总检测项目数	达标项目数	合格率
江门市中心医院	92	92	100%
江门市人民医院	92	92	100%
杜阮派出所	92	92	100%
潮连派出所	94	94	100%
江门市蓬江区元福籽幼儿美学园	94	94	100%
新昌社区党群服务中心	94	94	100%

4、管网末梢水（38/36 项），检测数据结果详见附件七、附件八：

共抽取末梢水样品 21 个，其中 38 项 7 个，36 项 15 个，共检测项目 806 项，除江门市技师学院潮连校区点位，菌落总数项目检测值为 620 CFU/mL,未达到 100 CFU/mL 标准限值外，其余样品均符合《生活饮用水标准》（GB 5749-2022）标准要求，达标项目 805 项，占比为 99.9%。

5、二次供水（36 项），检测数据结果详见附件三：

共抽取了 36 项二次供水样品 25 个，共检测项目 900 项，全部合格，达标项目占比为 100%；

3.5 附件

附件（一）2025年7月份监测点结果汇总

序号	单位	水样类别	位置	水样合格率
1#	西江水厂	水源水 47 项	篁边源水吸水口 1	100%
2#			篁边源水吸水口 2	100%
3#		出厂水 92 项	西江第一供水系统出厂水（次氯酸钠）92 项	100%
4#			西江第二供水系统出厂水（次氯酸钠）92 项	100%
5#		管网末梢水 36 项	江门市蓬江区幸福四季养老中心	100%
6#			篁庄村	100%
7#	棠下水厂	管网末梢水 94 项（全分析）	棠下镇新昌社区党群服务中心	100%
8#	棠下水厂	水源水 47 项	棠下海涛围	100%
9#		出厂水 94 项	棠下水厂出厂水	100%
10#		管网末梢水 38 项	棠下实验中心小学	100%
11#			三堡村委会	100%
12#			江门顶益食品有限公司	100%
13#			滨崎食品	100%
14#			径口村委会	100%
15#		管网末梢水 94 项（全分析）	元福籽幼儿美学园	100%
16#	那咀水厂	水源水 47 项	杜阮那咀水库吸水口	100%
17#		出厂水 92 项	杜阮那咀水厂出厂水	100%
18#		管网末梢末梢水 36 项	双楼村委会	100%
19#			龙岭小学	100%
20#			井根工业区	100%
21#		管网末梢水 92 项（全分析）	江门市公安局杜阮派出所	100%
22#	西江水厂	管网末梢水 36 项	南芦幼儿园	100%
23#			江门市生态环境局	100%
24#			华鸿广场	100%
25#			江门市第三人民医院	100%
26#			一汇广场	100%
27#			象山新村	100%
28#			江门市政府	100%
29#			江门市中级人民法院	100%
30#			管网末梢水 92 项（全分析）	江门市人民医院 管网末梢水 92 项

31#			江门市中心医院 管网末梢水 92 项	100%
32#	小区二次供水泵房 36 项	1	益丽龙湖花园泵房（荷塘）	100%
33#		2	海悦尚珩泵房（潮连）	100%
34#		3	富隆居泵房（潮连）	100%
35#		4	保利中悦泵房	100%
36#		5	星汇名庭泵房	100%
37#		6	莱茵华庭泵房	100%
38#		7	保利中汇泵房	100%
39#		8	岭江一品泵房	100%
40#		9	军分区泵房	100%
41#		10	博学明苑泵房	100%
42#	机关企业二次供水 36 项	1	建设银行	100%
43#		2	汇悦城	100%
44#		3	江门丽宫酒店	100%
45#		4	江门万达嘉华酒店	100%
46#		5	东华大厦	100%
47#		6	广东邮电职业技术学院	100%
48#		7	五邑大学	100%
49#	机关企业二次供水 36 项	1	银隆大厦	100%
50#		2	银晶酒店	100%
51#		3	常安广场（堤中路 68 号）	100%
52#		4	五邑城（管理处）	100%
53#		5	中国电信股份有限公司 江门分公司	100%
54#		6	中国人民银行江门市中心支行后勤服务中心	100%
55#		7	江门华保体育会馆酒店	100%
56#		8	中信银行大厦	100%
57#	潮连水厂	水源水 47 项	潮连环岛北路	100%
58#		出厂水 94 项	潮连环岛北路	100%
59#		管网末梢水 38 项	潮连医院	100%
60#			江门市技师学院潮连校区	97.36%
61#		管网末梢水 94 项（全分析）	潮连派出所	100%
62#	荷塘水厂	水源水 47 项	荷塘水厂	100%
63#		出厂水 92 项	荷塘水厂	100%
64#		管网末梢水 36 项	高村村委会	100%
65#			荷塘派出所	100%

附件（二）2025年7月份水源水47项检测数据

点位				潮连水厂（（二氧化氯））	哪咀水厂（次氯酸钠）	棠下水厂（复合二氧化氯）	荷塘水厂（次氯酸钠）	西江水厂（次氯酸钠）篁边	西江水厂（次氯酸钠）篁边②
报告编号				C2F7230630001L	C2F7230220001L	C2F7230140001L	C2F7230680001L	C2F7230080001L	C2F7230070001L
序号	检测项目	单位	限值	检测结果	检测结果	检测结果	检测结果	检测结果	检测结果
1	水温	℃	人为造成的环境水温变化应限制在:周平均最大温升≤1,周平均最大温降≤2	28.5	30.2	30.4	31.8	31.2	31.4
2	pH 值	无量纲	6~9	7.1	7.1	7.3	7.1	7.2	7.1
3	溶解氧	mg/L	≥6	6.13	7.02	6.51	7.06	7.22	7.19
4	高锰酸盐指数	mg/L	≤4	2.1	3.8	2.2	2	1.8	1.6
5	化学需氧量(COD _{Cr})	mg/L	≤15	7	14	7	8	7	8
6	五日生化需氧量(BOD ₅)	mg/L	≤3	1.5	2.8	1.6	1.7	1.4	1.7
7	氨氮(以 N 计)	mg/L	≤0.5	0.124	0.154	0.111	0.191	0.145	0.049
8	总磷(以 P 计)	mg/L	≤0.1	0.09	0.08	0.09	0.08	0.08	0.09
9	总氮(以 N 计)	mg/L	≤0.5	2.14	0.57	1.86	2.16	2.34	2.14
10	铜	mg/L	≤1.0	<0.009	<0.009	<0.009	<0.009	<0.009	<0.009
11	锌	mg/L	≤1.0	<0.001	<0.001	<0.001	<0.001	<0.001	<0.001
12	氟化物(以 F ⁻ 计)	mg/L	≤1.0	0.110	0.096	0.096	0.118	0.102	0.09
13	镉	mg/L	≤0.005	<0.0005	<0.0005	<0.0005	<0.0005	<0.0005	<0.0005
14	铬(六价)	mg/L	≤0.05	<0.004	<0.004	<0.004	<0.004	<0.004	<0.004
15	铅	mg/L	≤0.01	<0.0025	<0.0025	<0.0025	<0.0025	<0.0025	<0.0025
16	氰化物(以 CN ⁻ 计)	mg/L	≤0.05	<0.001	<0.001	<0.001	<0.001	<0.001	<0.001
17	挥发酚	mg/L	≤0.002	<0.0003	<0.0003	<0.0003	<0.0003	<0.0003	<0.0003
18	石油类	mg/L	≤0.05	<0.01	<0.01	<0.01	<0.01	<0.01	<0.01
19	阴离子表面活性剂	mg/L	≤0.2	<0.05	<0.05	<0.05	<0.05	<0.05	<0.05
20	硫化物	mg/L	≤0.1	<0.01	<0.01	<0.01	<0.01	<0.01	<0.01
21	硫酸盐(以 SO ₄ ²⁻ 计)	mg/L	250	18.0	7.86	18.2	17.7	20.2	18.7
22	氯化物(以 Cl ⁻ 计)	mg/L	250	7.43	3.68	6.77	9.18	39.7	7.72
23	硝酸盐(以 N 计)	mg/L	10	1.75	<0.004	1.64	1.76	1.54	1.74

24	铁	mg/L	0.3	0.220	0.0564	0.226	<0.0045	0.0134	0.0682
25	锰	mg/L	0.1	0.0219	0.0189	0.0232	<0.0005	<0.0005	<0.0005
26	甲醛	mg/L	0.9	<0.05	<0.05	<0.05	<0.05	<0.05	<0.05
27	苯	mg/L	0.01	<0.0014	<0.0014	<0.0014	<0.0014	<0.0014	<0.0014
28	甲苯	mg/L	0.7	<0.0014	<0.0014	<0.0014	<0.0014	<0.0014	<0.0014
29	乙苯	mg/L	0.3	<0.0008	<0.0008	<0.0008	<0.0008	<0.0008	<0.0008
30	二甲苯	mg/L	0.5	<0.0022	<0.0022	<0.0022	<0.0022	<0.0022	<0.0022
31	异丙苯	mg/L	0.25	<0.0007	<0.0007	<0.0007	<0.0007	<0.0007	<0.0007
32	对硫磷	mg/L	0.003	<0.00054	<0.00054	<0.00054	<0.00054	<0.00054	<0.00054
33	甲基对硫磷	mg/L	0.002	<0.00042	<0.00042	<0.00042	<0.00042	<0.00042	<0.00042
34	马拉硫磷	mg/L	0.05	<0.00064	<0.00064	<0.00064	<0.00064	<0.00064	<0.00064
35	乐果	mg/L	0.08	<0.00057	<0.00057	<0.00057	<0.00057	<0.00057	<0.00057
36	敌敌畏	mg/L	0.05	<0.000060	<0.000060	<0.000060	<0.000060	<0.000060	<0.000060
37	百菌清	mg/L	0.01	<0.00042	<0.00042	<0.00042	<0.00042	<0.00042	<0.00042
38	铍	mg/L	0.002	<0.0002	<0.0002	<0.0002	<0.0002	<0.0002	<0.0002
39	硼	mg/L	0.5	<0.011	<0.011	<0.011	<0.011	<0.011	<0.011
40	镍	mg/L	0.02	<0.006	<0.006	<0.006	<0.006	<0.006	<0.006
41	铊	mg/L	0.0001	0.00004	0.00003	0.00004	0.00003	<0.00001	0.00002
42	耐热大肠菌群	MPN/100mL	-----	5.4×10 ²	未检出	9.2×10 ²	1.7×10 ²	1.6×10 ³	2.4×10 ²
43	汞	mg/L	≤0.00005	<0.00004	<0.00004	<0.00004	<0.00004	<0.00004	<0.00004
44	硒	mg/L	≤0.01	<0.0004	<0.0004	<0.0004	<0.0004	<0.0004	<0.0004
45	锑	mg/L	0.005	<0.0002	<0.0002	<0.0002	<0.0002	<0.0002	<0.0002
46	滴滴涕	mg/L	0.001	<0.000200	<0.200	<0.000200	<0.000200	<0.000200	<0.200
47	砷	mg/L	≤0.05	0.0031	0.0017	0.0016	0.0026	0.0028	0.0024

附件（三）2025年7月份二次供水36项（小区泵房）检测数据

报告编号				C2F7230460001L	C2F7230430001L	C2F7230470001L	C2F7230380001L	C2F7230390001L	C2F7230400001L	C2F7230410001L	C2F7230440001L	C2F7230420001L	C2F7230450001L
点位				江门市军分区	莱茵华庭	博学名苑	益丽龙湖花园	海悦尚珩	富隆居	保利中悦	保利中汇	星汇名庭	岭江一品
序号	检测项目	单位	限值	检测结果	检测结果	检测结果	检测结果	检测结果	检测结果	检测结果	检测结果	检测结果	检测结果
1	总大肠菌群	MPN/100mL	不应检出	未检出	未检出	未检出	未检出	未检出	未检出	未检出	未检出	未检出	未检出
2	大肠埃希氏菌	MPN/100mL	不应检出	未检出	未检出	未检出	未检出	未检出	未检出	未检出	未检出	未检出	未检出
3	菌落总数	CFU/mL	100	未检出	未检出	未检出	未检出	26	未检出	未检出	未检出	未检出	未检出
4	砷	mg/L	0.01	<0.0010	<0.0010	<0.0010	<0.0010	<0.0010	<0.0010	<0.0010	<0.0010	<0.0010	<0.0010
5	镉	mg/L	0.005	<0.0005	<0.0005	<0.0005	<0.0005	<0.0005	<0.0005	<0.0005	<0.0005	<0.0005	<0.0005
6	铬(六价)	mg/L	0.05	<0.004	<0.004	<0.004	<0.004	<0.004	<0.004	<0.004	<0.004	<0.004	<0.004
7	铅	mg/L	0.01	<0.0025	<0.0025	<0.0025	<0.0025	<0.0025	<0.0025	<0.0025	<0.0025	<0.0025	<0.0025
8	汞	mg/L	0.001	<0.0001	<0.0001	<0.0001	<0.0001	<0.0001	<0.0001	<0.0001	<0.0001	<0.0001	<0.0001
9	氰化物	mg/L	0.05	<0.002	<0.002	<0.002	<0.002	<0.002	<0.002	<0.002	<0.002	<0.002	<0.002
10	氟化物	mg/L	1	0.12	0.12	0.14	0.12	0.11	0.1	0.12	0.12	0.12	0.13
11	硝酸盐(以N计)	mg/L	10	1.7	1.6	2	1.8	1.9	1.6	1.8	1.9	1.7	1.5
12	三氯甲烷	mg/L	0.06	0.0348	0.05	0.0413	0.0419	0.00387	0.00567	0.0431	0.0434	0.0473	0.0417
13	一氯二溴甲烷	mg/L	0.1	0.00107	0.00136	0.00136	0.00124	0.00125	0.00122	0.00103	0.00108	0.00118	0.00129
14	二氯一溴甲烷	mg/L	0.06	0.00574	0.00724	0.00686	0.00733	0.00222	0.00258	0.006	0.00605	0.00681	0.00665
15	三溴甲烷	mg/L	0.1	<0.000041	<0.000041	<0.000041	<0.000041	<0.000041	<0.000041	<0.000041	<0.000041	<0.000041	<0.000041
16	三卤甲烷(三氯甲烷、一氯二溴甲烷、二氯一溴甲烷、三溴甲烷的总和)	—	该类化合物中各种化合物的实测浓度与其各自限值的比值之和不超过1	0.687	0.968	0.816	0.832	0.113	0.149	0.828	0.835	0.914	0.819
17	二氯乙酸	mg/L	0.05	<0.0020	<0.0020	0.0105	0.0101	<0.0020	<0.0020	<0.0020	0.0086	<0.0020	0.0126
18	三氯乙酸	mg/L	0.1	0.0082	0.0081	0.0095	0.0097	<0.0010	<0.0010	0.0117	0.0106	0.0099	0.0104
19	氯酸盐	mg/L	0.7	<0.23	<0.23	<0.23	<0.23	<0.23	<0.23	<0.23	<0.23	<0.23	<0.23
20	色度	度	15	<5	<5	<5	<5	<5	<5	<5	<5	<5	<5
21	浑浊度	NTU	1	<0.5	<0.5	<0.5	<0.5	<0.5	<0.5	<0.5	<0.5	<0.5	<0.5
22	臭和味	—	无异臭、异味	无异臭、异味	无异臭、异味	无异臭、异味	无异臭、异味	无异臭、异味	无异臭、异味	无异臭、异味	无异臭、异味	无异臭、异味	无异臭、异味
23	肉眼可见物	—	无	无	无	无	无	无	无	无	无	无	无
24	pH	无量纲	不小于6.5且不大于8.5	7.78	7.43	7.67	7.65	7.79	7.76	7.84	7.6	7.77	7.66
25	铝	mg/L	0.2	<0.040	0.124	0.128	0.14	<0.040	<0.040	0.113	0.109	0.12	0.127
26	铁	mg/L	0.3	<0.0045	<0.0045	<0.0045	0.0216	<0.0045	<0.0045	<0.0045	<0.0045	<0.0045	<0.0045
27	锰	mg/L	0.1	<0.0005	0.0054	<0.0005	0.0034	<0.0005	<0.0005	<0.0005	0.0025	<0.0005	<0.0005
28	铜	mg/L	1	<0.009	<0.009	<0.009	<0.009	<0.009	<0.009	<0.009	<0.009	<0.009	<0.009

29	锌	mg/L	1	<0.001	<0.001	0.015	<0.001	<0.001	<0.001	<0.001	<0.001	0.022	<0.001
30	氯化物	mg/L	250	12.3	12.3	13	11.2	10.2	10.8	11.4	11.4	11.5	13
31	硫酸盐	mg/L	250	18.4	18	18.2	18.3	17.9	18.2	18.3	18.2	18.3	18.3
32	溶解性总固体	mg/L	1000	187	195	192	190	189	189	193	196	196	196
33	总硬度(以CaCO ₃ 计)	mg/L	450	119	122	122	121	119	121	122	123	123	123
34	高锰酸盐指数(以O ₂ 计)	mg/L	3	0.98	1.02	1.02	0.96	0.96	0.98	1.08	1.1	1.02	1.06
35	氨(以N计)	mg/L	0.5	0.042	0.034	0.027	0.028	0.032	<0.025	0.03	0.028	0.027	0.031
36	游离氯	mg/L	与水接触时间≥30min, 出厂水和末梢水限值≤2, 出厂水余量≥0.3, 末梢水余量≥0.05	0.11	0.1	0.12	0.1	0.11	0.08	0.09	0.06	0.08	0.07

附件（四）2025年7月份 二次供水 36项（机关单位）检测数据

报告编号				C2F723057 0001L	C2F72305 50001L	C2F7230620 001L	C2F7230520 001L	C2F7230580 001L	C2F7230510 001L	C2F7230540 001L	C2F7230560 001L	C2F7230490 001L	C2F7230600 001L	C2F7230590 001L	C2F7230500 001L	C2F7230480 001L	C2F7230530 001L	C2F7230610 001L
点位				常安广场	银隆大厦	中信银行大厦	东华大厦	五邑城（管理处）	江门万达嘉华酒店	五邑大学	银晶酒店	汇悦 大融城	中国人民银行	中国电信股份有限公司 江门分公司	江门丽宫酒店	华保会酒店	广东邮电职业技术学院	建设银行
序号	检测项目	单位	限值	检测结果	检测结果	检测结果	检测结果	检测结果	检测结果	检测结果	检测结果	检测结果	检测结果	检测结果	检测结果	检测结果	检测结果	检测结果
1	总大肠菌群	MPN/100mL	不应检出	未检出	未检出	未检出	未检出	未检出	未检出	未检出	未检出	未检出	未检出	未检出	未检出	未检出	未检出	未检出
2	大肠埃希氏菌	MPN/100mL	不应检出	未检出	未检出	未检出	未检出	未检出	未检出	未检出	未检出	未检出	未检出	未检出	未检出	未检出	未检出	未检出
3	菌落总数	CFU/mL	100	87	4	未检出	未检出	未检出	未检出	90	3	未检出	未检出	未检出	92	未检出	24	19
4	砷	mg/L	0.01	<0.0010	<0.0010	<0.0010	<0.0010	<0.0010	<0.0010	<0.0010	<0.0010	<0.0010	<0.0010	<0.0010	<0.0010	<0.0010	<0.0010	<0.0010
5	镉	mg/L	0.005	<0.0005	<0.0005	<0.0005	<0.0005	<0.0005	<0.0005	<0.0005	<0.0005	<0.0005	<0.0005	<0.0005	<0.0005	<0.0005	<0.0005	<0.0005
6	铬(六价)	mg/L	0.05	<0.004	<0.004	<0.004	<0.004	<0.004	<0.004	<0.004	<0.004	<0.004	<0.004	<0.004	<0.004	<0.004	<0.004	<0.004
7	铅	mg/L	0.01	<0.0025	<0.0025	<0.0025	<0.0025	<0.0025	<0.0025	<0.0025	<0.0025	<0.0025	<0.0025	<0.0025	<0.0025	<0.0025	<0.0025	<0.0025
8	汞	mg/L	0.001	<0.0001	<0.0001	<0.0001	<0.0001	<0.0001	<0.0001	<0.0001	<0.0001	<0.0001	<0.0001	<0.0001	<0.0001	<0.0001	<0.0001	<0.0001
9	氰化物	mg/L	0.05	<0.002	<0.002	<0.002	<0.002	<0.002	<0.002	<0.002	<0.002	<0.002	<0.002	<0.002	<0.002	<0.002	<0.002	<0.002
10	氟化物	mg/L	1	0.12	0.11	0.12	0.12	0.12	0.12	0.09	0.10	0.14	0.11	0.11	0.12	0.12	0.11	0.10
11	硝酸盐(以N计)	mg/L	10	1.9	1.8	1.6	1.5	1.6	1.9	1.7	1.7	1.7	1.5	2.0	1.6	1.4	2.0	1.7
12	三氯甲烷	mg/L	0.06	0.0387	0.0438	0.0286	0.0430	0.0416	0.0481	0.0125	0.0367	0.0468	0.0125	0.0415	0.0197	0.0464	0.00620	0.0346
13	一氯二溴甲烷	mg/L	0.1	0.00138	0.00144	0.000926	0.00162	0.00141	0.00155	0.000546	0.00146	0.00134	0.00157	0.00134	0.00102	0.00153	0.00189	0.00111
14	二氯一溴甲烷	mg/L	0.06	0.00628	0.00689	0.00462	0.00724	0.00695	0.00772	0.00238	0.00620	0.00704	0.00358	0.00692	0.00399	0.00752	0.00312	0.00537
15	三溴甲烷	mg/L	0.1	<0.000041	<0.000041	0.0104	<0.000041	<0.000041	<0.000041	<0.000041	<0.000041	<0.000041	<0.000041	<0.000041	<0.000041	<0.000041	<0.000041	<0.000041

16	三卤甲烷(三氯甲烷、一氯二溴甲烷、二氯一溴甲烷、三溴甲烷的总和)	—	该类化合物中各种化合物的实测浓度与其各自限值的比值之和不超过1	0.764	0.859	0.582	0.854	0.823	0.947	0.253	0.733	0.910	0.284	0.820	0.404	0.913	0.174	0.678
17	二氯乙酸	mg/L	0.05	<0.0020	<0.0020	<0.0020	<0.0020	0.0071	<0.0020	<0.0020	<0.0020	<0.0020	<0.0020	0.0068	<0.0020	<0.0020	<0.0020	<0.0020
18	三氯乙酸	mg/L	0.1	0.0027	0.0066	0.0101	<0.0010	0.0080	0.0083	<0.0010	0.0070	0.0081	0.0079	0.0081	<0.0010	0.0081	<0.0010	0.0052
19	氯酸盐	mg/L	0.7	<0.23	<0.23	<0.23	<0.23	<0.23	<0.23	<0.23	<0.23	<0.23	<0.23	<0.23	<0.23	<0.23	<0.23	<0.23
20	色度	度	15	<5	<5	<5	<5	<5	<5	<5	<5	<5	<5	<5	<5	<5	<5	<5
21	浑浊度	NTU	1	<0.5	<0.5	<0.5	<0.5	<0.5	<0.5	<0.5	<0.5	<0.5	<0.5	<0.5	<0.5	<0.5	<0.5	<0.5
22	臭和味	—	无异臭、异味	无异臭、异味	无异臭、异味	无异臭、异味	无异臭、异味	无异臭、异味	无异臭、异味	无异臭、异味	无异臭、异味	无异臭、异味	无异臭、异味	无异臭、异味	无异臭、异味	无异臭、异味	无异臭、异味	无异臭、异味
23	肉眼可见物	—	无	无	无	无	无	无	无	无	无	无	无	无	无	无	无	无
24	pH	无量纲	不小于6.5且不大于8.5	7.65	7.66	7.92	7.69	7.62	7.65	7.86	7.69	7.73	7.73	7.61	7.78	7.88	7.65	7.86
25	铝	mg/L	0.2	0.116	<0.040	0.074	0.112	0.134	0.108	0.089	0.117	0.134	0.056	0.120	0.102	0.119	<0.040	0.117
26	铁	mg/L	0.3	0.0104	<0.0045	<0.0045	<0.0045	<0.0045	<0.0045	0.0422	<0.0045	<0.0045	<0.0045	<0.0045	0.0156	<0.0045	0.0165	0.0111
27	锰	mg/L	0.1	<0.0005	<0.0005	<0.0005	<0.0005	<0.0005	<0.0005	<0.0005	<0.0005	<0.0005	<0.0005	0.0008	0.0009	<0.0005	<0.0005	0.0008

28	铜	mg/L	1	<0.009	<0.009	<0.009	<0.009	<0.009	<0.009	<0.009	<0.009	<0.009	<0.009	<0.009	0.022	<0.009	<0.009	<0.009
29	锌	mg/L	1	0.068	<0.001	<0.001	0.033	<0.001	<0.001	0.026	<0.001	<0.001	<0.001	0.018	0.006	<0.001	<0.001	0.014
30	氯化物	mg/L	250	13.2	12.7	12.9	12.6	13.0	12.4	18.4	12.9	12.4	16.1	13.0	12.4	11.7	9.67	12.4
31	硫酸盐	mg/L	250	18.1	18.4	18.3	18.4	18.3	18.0	20.9	18.0	18.2	20.7	18.3	18.2	17.9	18.1	18.1
32	溶解性总固体	mg/L	1000	194	188	197	187	196	193	189	194	188	192	197	187	189	185	193
33	总硬度(以CaCO ₃ 计)	mg/L	450	119	123	121	116	121	123	107	123	122	113	125	118	118	118	121
34	高锰酸盐指数(以O ₂ 计)	mg/L	3	0.91	0.80	1.02	0.98	0.96	1.06	0.70	1.00	1.20	0.64	1.04	1.10	1.02	1.03	0.90
35	氨(以N计)	mg/L	0.5	<0.025	<0.025	<0.025	0.028	<0.025	0.027	<0.025	<0.025	<0.025	<0.025	<0.025	<0.025	0.033	0.031	<0.025
36	游离氯	mg/L	与水接触时间 ≥ 30min, 出厂水和末梢水限值 ≤2, 出厂水余量 ≥ 0.3, 末梢水余量 ≥ 0.05	0.06	0.07	0.09	0.09	0.08	0.10	0.07	0.09	0.07	0.09	0.05	0.11	0.09	0.07	0.08

附件（五）2025年7月份 94项（出厂水及管网末梢水全分析）检测数据

报告编号				C2F7230640001L	C2F7230150001L	C2F7230670001L	C2F7230210001L	C2F7230130001L
点位				潮连水厂	棠下水厂	潮连派出所	元福籽幼儿美学园	新昌社区党群服务中心
序号	检测项目	单位	限值	检测结果	检测结果	检测结果	检测结果	检测结果
1	总大肠菌群	MPN/100mL	不应检出	未检出	未检出	未检出	未检出	未检出
2	大肠埃希氏菌	MPN/100mL	不应检出	未检出	未检出	未检出	未检出	未检出
3	菌落总数	CFU/mL	100	未检出	未检出	未检出	未检出	未检出
4	砷	mg/L	0.01	<0.0010	<0.0010	<0.0010	<0.0010	<0.0010
5	镉	mg/L	0.005	<0.0005	<0.0005	<0.0005	<0.0005	<0.0005
6	铬(六价)	mg/L	0.05	<0.004	<0.004	<0.004	<0.004	<0.004
7	铅	mg/L	0.01	<0.0025	<0.0025	<0.0025	<0.0025	<0.0025
8	汞	mg/L	0.001	<0.0001	<0.0001	<0.0001	<0.0001	<0.0001
9	氰化物	mg/L	0.05	<0.002	<0.002	<0.002	<0.002	<0.002
10	氟化物	mg/L	1	0.11	0.1	0.11	0.1	0.12
11	硝酸盐(以 N 计)	mg/L	10	1.7	1.5	1.7	1.3	1.7
12	三氯甲烷	mg/L	0.06	0.00516	0.0072	0.00831	0.0124	0.0286
13	一氯二溴甲烷	mg/L	0.1	0.00121	0.00196	0.00166	0.00171	0.00118
14	二氯一溴甲烷	mg/L	0.06	0.00237	0.00414	0.00367	0.00401	0.00622
15	三溴甲烷	mg/L	0.1	<0.000041	<0.000041	<0.000041	<0.000041	<0.000041
16	三卤甲烷(三氯甲烷、一氯二溴甲烷、二氯一溴甲烷、三溴甲烷的总和)	—	该类化合物中各种化合物的实测浓度与其各自限值的比值之和不超过 1	0.138	0.209	0.216	0.291	0.593
17	二氯乙酸	mg/L	0.05	<0.0020	0.0064	<0.0020	0.0075	0.0127
18	三氯乙酸	mg/L	0.1	<0.0010	0.0013	<0.0010	0.002	0.0098
19	亚氯酸盐	mg/L	0.7	<0.04	<0.04	<0.04	<0.04	<0.04
20	氯酸盐	mg/L	0.7	<0.23	<0.23	<0.23	<0.23	<0.23
21	色度	度	15	<5	<5	<5	<5	<5
22	浑浊度	NTU	1	<0.5	<0.5	<0.5	<0.5	<0.5
23	臭和味	—	无异臭、异味	无异臭、 异味	无异臭、 异味	无异臭、 异味	无异臭、 异味	无异臭、 异味
24	肉眼可见物	—	无	无	无	无	无	无

25	pH	无量纲	不小于 6.5 且不大于 8.5	7.57	7.75	7.71	7.67	7.85
26	铝	mg/L	0.2	<0.040	0.068	0.048	0.069	0.093
27	铁	mg/L	0.3	<0.0045	<0.0045	0.0197	<0.0045	<0.0045
28	锰	mg/L	0.1	<0.0005	<0.0005	<0.0005	<0.0005	<0.0005
29	铜	mg/L	1	<0.009	<0.009	<0.009	<0.009	<0.009
30	锌	mg/L	1	<0.001	<0.001	0.041	<0.001	<0.001
31	氯化物	mg/L	250	10.3	10.5	11.1	10.7	11
32	硫酸盐	mg/L	250	17.9	17.4	18.2	17.9	19
33	溶解性总固体	mg/L	1000	189	182	193	190	186
34	总硬度(以 CaCO ₃ 计)	mg/L	450	122	117	122	119	117
35	高锰酸盐指数(以 O ₂ 计)	mg/L	3	0.88	0.98	0.99	0.93	1.02
36	氨(以 N 计)	mg/L	0.5	<0.025	<0.025	<0.025	<0.025	<0.025
37	总α放射性	Bq/L	0.5(指导值)	<0.02	<0.02	<0.02	<0.02	<0.02
38	总β放射性	Bq/L	1(指导值)	<0.03	<0.03	<0.03	<0.03	<0.03
39	游离氯	mg/L	与水接触时间 ≥30min, 出厂水和末梢水限值 ≤2, 出厂水余量 ≥0.3, 末梢水余量 ≥0.05	0.31	0.3	0.09	0.07	0.11
40	二氧化氯	mg/L	与水接触时间 ≥30min, 出厂水和末梢水限值 ≤0.8, 出厂水余量 ≥0.1, 末梢水余量 ≥0.02	0.10	0.11	0.05	0.05	0.06
41	贾第鞭毛虫	个/10L	<1	0	0	0	0	0
42	隐孢子虫	个/10L	<1	0	0	0	0	0
43	锑	mg/L	0.005	<0.0005	<0.0005	<0.0005	<0.0005	<0.0005
44	钡	mg/L	0.7	0.024	0.024	0.024	0.023	0.026
45	铍	mg/L	0.002	<0.0002	<0.0002	<0.0002	<0.0002	<0.0002
46	硼	mg/L	1	<0.011	<0.011	<0.011	<0.011	<0.011
47	钼	mg/L	0.07	<0.008	<0.008	<0.008	<0.008	<0.008
48	镍	mg/L	0.02	<0.006	<0.006	<0.006	<0.006	<0.006
49	银	mg/L	0.05	<0.013	<0.013	<0.013	<0.013	<0.013
50	铊	mg/L	0.0001	0.00003	0.00003	<0.00001	0.00003	0.00003
51	硒	mg/L	0.01	<0.0004	<0.0004	<0.0004	<0.0004	<0.0004
52	高氯酸盐	mg/L	0.07	<0.005	<0.005	<0.005	<0.005	<0.005

53	二氯甲烷	mg/L	0.02	<0.00003	<0.00003	<0.00003	<0.00003	<0.00003	
54	1,2-二氯乙烷	mg/L	0.03	<0.00006	<0.00006	<0.00006	<0.00006	<0.00006	
55	四氯化碳	mg/L	0.002	<0.0000056	<0.0000056	<0.0000056	<0.0000056	<0.0000056	
56	氯乙烯	mg/L	0.001	<0.00017	<0.00017	<0.00017	<0.00017	<0.00017	
57	1,1-二氯乙烯	mg/L	0.03	<0.00012	<0.00012	<0.00012	<0.00012	<0.00012	
58	1,2-二氯乙烯(总量)	顺-1,2-二氯乙烯	mg/L	0.05	<0.00012	<0.00012	<0.00012	<0.00012	
		反-1,2-二氯乙烯	mg/L		<0.00006	<0.00006	<0.00006	<0.00006	<0.00006
59	三氯乙烯	mg/L	0.02	<0.00019	<0.00019	<0.00019	<0.00019	<0.00019	
60	四氯乙烯	mg/L	0.04	<0.00014	<0.00014	<0.00014	<0.00014	<0.00014	
61	六氯丁二烯	mg/L	0.0006	<0.00011	<0.00011	<0.00011	<0.00011	<0.00011	
62	苯	mg/L	0.01	<0.00004	<0.00004	<0.00004	<0.00004	<0.00004	
63	甲苯	mg/L	0.7	<0.00011	0.00016	<0.00011	<0.00011	<0.00011	
64	二甲苯(总量)	间+对-二甲苯	mg/L	0.5	<0.00013	<0.00013	<0.00013	<0.00013	
		邻二甲苯	mg/L		<0.00011	<0.00011	<0.00011	<0.00011	<0.00011
65	苯乙烯	mg/L	0.02	<0.00004	0.00023	<0.00004	<0.00004	<0.00004	
66	氯苯	mg/L	0.3	<0.00004	<0.00004	<0.00004	<0.00004	<0.00004	
67	1,4-二氯苯	mg/L	0.3	<0.00003	<0.00003	<0.00003	<0.00003	<0.00003	
68	三氯苯(总量)	1,3,5-三氯苯	mg/L	0.02	<0.000014	<0.000014	<0.000014	<0.000014	
		1,2,3-三氯苯	mg/L		<0.000011	<0.000011	<0.000011	<0.000011	<0.000011
		1,2,4-三氯苯	mg/L		<0.000020	<0.000020	<0.000020	<0.000020	<0.000020
69	六氯苯	mg/L	0.001	<0.000021	<0.000021	<0.000021	<0.000021	<0.000021	
70	七氯	mg/L	0.0004	<0.00034	<0.00034	<0.00034	<0.00034	<0.00034	
71	马拉硫磷	mg/L	0.25	<0.0001	<0.0001	<0.0001	<0.0001	<0.0001	
72	乐果	mg/L	0.006	<0.0001	<0.0001	<0.0001	<0.0001	<0.0001	
73	灭草松	mg/L	0.3	<0.0005	<0.0005	<0.0005	<0.0005	<0.0005	
74	百菌清	mg/L	0.01	<0.00042	<0.00042	<0.00042	<0.00042	<0.00042	
75	呋喃丹	mg/L	0.007	<0.000125	<0.000125	<0.000125	<0.000125	<0.000125	
76	毒死蜱	mg/L	0.03	<0.002	<0.002	<0.002	<0.002	<0.002	
77	草甘膦	mg/L	0.7	<0.025	<0.025	<0.025	<0.025	<0.025	
78	敌敌畏	mg/L	0.001	<0.00005	<0.00005	<0.00005	<0.00005	<0.00005	
79	莠去津	mg/L	0.002	<0.0005	<0.0005	<0.0005	<0.0005	<0.0005	
80	溴氰菊酯	mg/L	0.02	<0.00101	<0.00101	<0.00101	<0.00101	<0.00101	

81	2,4-滴	mg/L	0.03	<0.00015	<0.00015	<0.00015	<0.00015	<0.00015
82	乙草胺	mg/L	0.02	0.00003	0.00005	0.00004	0.00004	0.00005
83	五氯酚	mg/L	0.009	0.00146	<0.000024	<0.000024	<0.000024	<0.000024
84	2,4,6-三氯酚	mg/L	0.2	<0.00004	<0.00004	<0.00004	<0.00004	<0.00004
85	苯并[a]芘	mg/L	0.00001	<0.0000020	<0.0000020	<0.0000020	<0.0000020	<0.0000020
86	邻苯二甲酸二(2-乙基己基)酯	mg/L	0.008	<0.00041	<0.00041	<0.00041	<0.00041	<0.00041
87	丙烯酰胺	mg/L	0.0005	<0.00005	<0.00005	<0.00005	<0.00005	<0.00005
88	环氧氯丙烷	mg/L	0.0004	<0.00006	<0.00006	<0.00006	<0.00006	<0.00006
89	微囊藻毒素-LR (藻类暴发情况发生时)	mg/L	0.001	<0.00006	<0.00006	<0.00006	<0.00006	<0.00006
90	钠	mg/L	200	6.22	6.54	6.12	6.38	8.85
91	挥发酚类(以苯酚计)	mg/L	0.002	<0.002	<0.002	<0.002	<0.002	<0.002
92	阴离子合成洗涤剂	mg/L	0.3	<0.050	<0.050	<0.050	<0.050	<0.050
93	2-甲基异莰醇	mg/L	0.00001	<0.0000022	<0.0000022	<0.0000022	<0.0000022	<0.0000022
94	土臭素	mg/L	0.00001	<0.0000038	<0.0000038	<0.0000038	<0.0000038	<0.0000038

附件（六）2025年7月份 92项（出厂水及管网末梢水全分析）检测数据

报告编号				C2F7230690001L	C2F7230090001L	C2F7230100001L	C2F7230370001L	C2F7230270001L	C2F7230230001L	C2F7230360001L
点位				荷塘水厂出厂水取样点	西江第一供水系统	西江第二供水系统出厂水	江门市中心医院	杜阮派出所	杜阮哪咀水厂	江门市人民医院
序号	检测项目	单位	限值	检测结果	检测结果	检测结果	检测结果	检测结果	检测结果	检测结果
1	总大肠菌群	MPN/100mL	不应检出	未检出	未检出	未检出	未检出	未检出	未检出	未检出
2	大肠埃希氏菌	MPN/100mL	不应检出	未检出	未检出	未检出	未检出	未检出	未检出	未检出
3	菌落总数	CFU/mL	100	未检出	未检出	未检出	未检出	未检出	未检出	未检出
4	砷	mg/L	0.01	<0.0010	<0.0010	<0.0010	<0.0010	<0.0010	<0.0010	<0.0010
5	镉	mg/L	0.005	<0.0005	<0.0005	<0.0005	<0.0005	<0.0005	<0.0005	<0.0005
6	铬(六价)	mg/L	0.05	<0.004	<0.004	<0.004	<0.004	<0.004	<0.004	<0.004
7	铅	mg/L	0.01	<0.0025	<0.0025	<0.0025	<0.0025	<0.0025	<0.0025	<0.0025
8	汞	mg/L	0.001	<0.0001	<0.0001	<0.0001	<0.0001	<0.0001	<0.0001	<0.0001
9	氰化物	mg/L	0.05	<0.002	<0.002	<0.002	<0.002	<0.002	<0.002	<0.002
10	氟化物	mg/L	1	0.13	0.1	0.12	0.12	0.12	0.11	0.13
11	硝酸盐(以 N 计)	mg/L	10	2.0	1.6	1.5	1.4	1.7	<0.2	1.8
12	三氯甲烷	mg/L	0.06	0.0263	0.037	0.0374	0.0294	0.0367	0.0323	0.0306
13	一氯二溴甲烷	mg/L	0.1	0.00133	0.00175	0.00262	0.00145	0.00146	0.00115	0.00121
14	二氯一溴甲烷	mg/L	0.06	0.00680	0.00908	0.0103	0.0068	0.00764	0.00741	0.0064
15	三溴甲烷	mg/L	0.1	<0.000041	<0.000041	<0.000041	<0.000041	<0.000041	<0.000041	<0.000041
16	三卤甲烷(三氯甲烷、一氯二溴甲烷、二氯一溴甲烷、三溴甲烷的总和)	—	该类化合物中各种化合物的实测浓度与其各自限值的比值之和不超过 1	0.543	0.786	0.821	0.607	0.754	0.674	0.629
17	二氯乙酸	mg/L	0.05	0.0084	0.0172	0.0114	0.0087	0.0037	0.0192	0.0082
18	三氯乙酸	mg/L	0.1	0.0071	0.011	0.0101	0.008	0.0095	0.0161	0.0074
19	氯酸盐	mg/L	0.7	<0.23	<0.23	<0.23	<0.23	<0.23	<0.23	<0.23
20	色度	度	15	<5	<5	<5	<5	<5	<5	<5
21	浑浊度	NTU	1	<0.5	<0.5	<0.5	<0.5	<0.5	<0.5	<0.5
22	臭和味	—	无异臭、异味	无异臭、异味	无异臭、异味	无异臭、异味	无异臭、异味	无异臭、异味	无异臭、异味	无异臭、异味
23	肉眼可见物	—	无	无	无	无	无	无	无	无

24	pH	无量纲	不小于 6.5 且不大于 8.5	7.43	7.78	7.77	7.65	7.85	7.54	7.65
25	铝	mg/L	0.2	0.088	0.133	0.111	0.103	0.105	<0.040	0.116
26	铁	mg/L	0.3	<0.0045	<0.0045	<0.0045	<0.0045	<0.0045	<0.0045	<0.0045
27	锰	mg/L	0.1	<0.0005	0.0184	<0.0005	<0.0005	<0.0005	<0.0005	<0.0005
28	铜	mg/L	1	<0.009	<0.009	<0.009	<0.009	<0.009	<0.009	<0.009
29	锌	mg/L	1	<0.001	<0.001	<0.001	<0.001	<0.001	<0.001	<0.001
30	氯化物	mg/L	250	10.7	12.4	12.7	13	11.1	11.7	12.9
31	硫酸盐	mg/L	250	18.2	17.4	17.3	18	18	7.91	18.1
32	溶解性总固体	mg/L	1000	191	187	190	194	190	96	197
33	总硬度(以 CaCO ₃ 计)	mg/L	450	121	116	118	125	115	51	125
34	高锰酸盐指数(以 O ₂ 计)	mg/L	3	0.90	1.06	1.1	0.88	1.13	1.29	0.92
35	氨(以 N 计)	mg/L	0.5	<0.025	<0.025	<0.025	<0.025	<0.025	<0.025	<0.025
36	总α放射性	Bq/L	0.5(指导值)	<0.02	<0.02	<0.02	<0.02	<0.02	<0.02	<0.02
37	总β放射性	Bq/L	1(指导值)	<0.03	<0.03	<0.03	<0.03	<0.03	<0.03	<0.03
38	游离氯	mg/L	与水接触时间≥30min,出厂水和末梢水限值≤2,出厂水余量≥0.3,末梢水余量≥0.05	0.33	0.32	0.3	0.25	0.05	0.32	0.23
39	贾第鞭毛虫	个/10L	<1	0	0	0	0	0	0	0
40	隐孢子虫	个/10L	<1	0	0	0	0	0	0	0
41	锑	mg/L	0.005	<0.0005	<0.0005	<0.0005	<0.0005	<0.0005	<0.0005	<0.0005
42	钡	mg/L	0.7	0.022	0.023	0.026	0.026	0.024	0.008	0.026
43	铍	mg/L	0.002	<0.0002	<0.0002	<0.0002	<0.0002	<0.0002	<0.0002	<0.0002
44	硼	mg/L	1	<0.011	<0.011	<0.011	<0.011	<0.011	<0.011	<0.011
45	钼	mg/L	0.07	<0.008	<0.008	<0.008	<0.008	<0.008	<0.008	<0.008
46	镍	mg/L	0.02	<0.006	<0.006	<0.006	<0.006	<0.006	<0.006	<0.006
47	银	mg/L	0.05	<0.013	<0.013	<0.013	<0.013	<0.013	<0.013	<0.013
48	铊	mg/L	0.0001	0.00004	0.00005	0.00004	0.00004	0.00003	0.00004	0.00004
49	硒	mg/L	0.01	<0.0004	<0.0004	<0.0004	<0.0004	<0.0004	<0.0004	<0.0004
50	高氯酸盐	mg/L	0.07	<0.005	<0.005	<0.005	<0.005	<0.005	<0.005	<0.005
51	二氯甲烷	mg/L	0.02	<0.00003	<0.00003	<0.00003	<0.00003	<0.00003	<0.00003	<0.00003
52	1,2-二氯乙烷	mg/L	0.03	<0.00006	<0.00006	<0.00006	<0.00006	<0.00006	<0.00006	<0.00006

53	四氯化碳		mg/L	0.002	<0.000056	<0.000056	<0.000056	<0.000056	<0.000056	<0.000056	<0.000056
54	氯乙烯		mg/L	0.001	<0.00017	<0.00017	<0.00017	<0.00017	<0.00017	<0.00017	<0.00017
55	1,1-二氯乙烯		mg/L	0.03	<0.00012	<0.00012	<0.00012	<0.00012	<0.00012	<0.00012	<0.00012
56	1,2-二氯乙烯(总量)	顺-1,2-二氯乙烯	mg/L	0.05	<0.00012	<0.00012	<0.00012	<0.00012	<0.00012	<0.00012	<0.00012
		反-1,2-二氯乙烯	mg/L		<0.00006	<0.00006	<0.00006	<0.00006	<0.00006	<0.00006	<0.00006
57	三氯乙烯		mg/L	0.02	<0.00019	<0.00019	<0.00019	<0.00019	<0.00019	<0.00019	<0.00019
58	四氯乙烯		mg/L	0.04	<0.00014	<0.00014	<0.00014	<0.00014	<0.00014	<0.00014	<0.00014
59	六氯丁二烯		mg/L	0.0006	<0.00011	<0.00011	<0.00011	<0.00011	<0.00011	<0.00011	<0.00011
60	苯		mg/L	0.01	<0.00004	<0.00004	<0.00004	<0.00004	<0.00004	<0.00004	<0.00004
61	甲苯		mg/L	0.7	<0.00011	<0.00011	0.00014	<0.00011	<0.00011	<0.00011	<0.00011
62	二甲苯(总量)	间+对-二甲苯	mg/L	0.5	<0.00013	<0.00013	<0.00013	<0.00013	<0.00013	<0.00013	<0.00013
		邻二甲苯	mg/L		<0.00011	<0.00011	<0.00011	<0.00011	<0.00011	<0.00011	<0.00011
63	苯乙烯		mg/L	0.02	<0.00004	<0.00004	0.00012	<0.00004	<0.00004	<0.00004	<0.00004
64	氯苯		mg/L	0.3	<0.00004	<0.00004	<0.00004	<0.00004	<0.00004	<0.00004	<0.00004
65	1,4-二氯苯		mg/L	0.3	<0.00003	<0.00003	<0.00003	<0.00003	<0.00003	<0.00003	<0.00003
66	三氯苯(总量)	1,3,5-三氯苯	mg/L	0.02	<0.000014	<0.000014	<0.000014	<0.000014	<0.000014	<0.000014	<0.000014
		1,2,3-三氯苯	mg/L		<0.000011	<0.000011	<0.000011	<0.000011	<0.000011	<0.000011	<0.000011
		1,2,4-三氯苯	mg/L		<0.000020	<0.000020	<0.000020	<0.000020	<0.000020	<0.000020	<0.000020
67	六氯苯		mg/L	0.001	<0.000021	<0.000021	<0.000021	<0.000021	<0.000021	<0.000021	<0.000021
68	七氯		mg/L	0.0004	<0.00034	<0.00034	<0.00034	<0.00034	<0.00034	<0.00034	<0.00034
69	马拉硫磷		mg/L	0.25	<0.0001	<0.0001	<0.0001	<0.0001	<0.0001	<0.0001	<0.0001
70	乐果		mg/L	0.006	<0.0001	<0.0001	<0.0001	<0.0001	<0.0001	<0.0001	<0.0001
71	灭草松		mg/L	0.3	<0.0005	<0.0005	<0.0005	<0.0005	<0.0005	<0.0005	<0.0005
72	百菌清		mg/L	0.01	<0.00042	<0.00042	<0.00042	<0.00042	<0.00042	<0.00042	<0.00042
73	呋喃丹		mg/L	0.007	<0.000125	<0.000125	<0.000125	<0.000125	<0.000125	<0.000125	<0.000125
74	毒死蜱		mg/L	0.03	<0.002	<0.002	<0.002	<0.002	<0.002	<0.002	<0.002
75	草甘膦		mg/L	0.7	<0.025	<0.025	<0.025	<0.025	<0.025	<0.025	<0.025
76	敌敌畏		mg/L	0.001	<0.00005	<0.00005	<0.00005	<0.00005	<0.00005	<0.00005	<0.00005
77	莠去津		mg/L	0.002	<0.0005	<0.0005	<0.0005	<0.0005	<0.0005	<0.0005	<0.0005
78	溴氰菊酯		mg/L	0.02	<0.00101	<0.00101	<0.00101	<0.00101	<0.00101	<0.00101	<0.00101
79	2,4-滴		mg/L	0.03	<0.00015	<0.00015	<0.00015	<0.00015	<0.00015	<0.00015	<0.00015
80	乙草胺		mg/L	0.02	0.00004	0.00006	0.00004	0.00006	0.00005	<0.00002	0.00008

81	五氯酚	mg/L	0.009	<0.000024	<0.000024	<0.000024	<0.000024	<0.000024	<0.000024	<0.000024
82	2,4,6-三氯酚	mg/L	0.2	<0.00004	<0.00004	<0.00004	<0.00004	<0.00004	<0.00004	<0.00004
83	苯并[a]芘	mg/L	0.00001	<0.0000020	<0.0000020	<0.0000020	<0.0000020	<0.0000020	<0.0000020	<0.0000020
84	邻苯二甲酸二(2-乙基己基)酯	mg/L	0.008	<0.00041	<0.00041	<0.00041	<0.00041	<0.00041	<0.00041	<0.00041
85	丙烯酰胺	mg/L	0.0005	<0.00005	<0.00005	<0.00005	<0.00005	<0.00005	<0.00005	<0.00005
86	环氧氯丙烷	mg/L	0.0004	<0.00006	<0.00006	<0.00006	<0.00006	<0.00006	<0.00006	<0.00006
87	微囊藻毒素-LR (藻类暴发情况发生时)	mg/L	0.001	<0.00006	<0.00006	<0.00006	<0.00006	<0.00006	<0.00006	<0.00006
88	钠	mg/L	200	6.82	8.75	8.64	8.8	8.34	6.47	8.41
89	挥发酚类(以苯酚计)	mg/L	0.002	<0.002	<0.002	<0.002	<0.002	<0.002	<0.002	<0.002
90	阴离子合成洗涤剂	mg/L	0.3	<0.050	<0.050	<0.050	<0.050	<0.050	<0.050	<0.050
91	2-甲基异莰醇	mg/L	0.00001	<0.0000022	<0.0000022	<0.0000022	<0.0000022	<0.0000022	<0.0000022	<0.0000022
92	土臭素	mg/L	0.00001	<0.0000038	<0.0000038	<0.0000038	<0.0000038	<0.0000038	<0.0000038	<0.0000038

附件（七）2025年7月份 38项管网末梢水检测数据

报告编号				C2F7230100001L	C2F7230190001L	C2F7230200001L	C2F7230650001L	C2F7230170001L	C2F7230180001L	C2F7230660001L
点位				棠下实验中心小学	滨崎食品	径口村委会	潮连医院	棠下三堡村委会	江门顶益食品有限公	江门市技师学院潮连校区
序号	检测项目	单位	限值	检测结果	检测结果	检测结果	检测结果	检测结果	检测结果	检测结果
1	总大肠菌群	MPN/100mL	不应检出	未检出	未检出	未检出	未检出	未检出	未检出	未检出
2	大肠埃希氏菌	MPN/100mL	不应检出	未检出	未检出	未检出	未检出	未检出	未检出	未检出
3	菌落总数	CFU/mL	100	34	未检出	未检出	10	未检出	未检出	6.2×10 ²
4	砷	mg/L	0.01	<0.0010	<0.0010	<0.0010	<0.0010	<0.0010	<0.0010	<0.0010
5	镉	mg/L	0.005	<0.0005	<0.0005	<0.0005	<0.0005	<0.0005	<0.0005	<0.0005
6	铬(六价)	mg/L	0.05	<0.004	<0.004	<0.004	<0.004	<0.004	<0.004	<0.004
7	铅	mg/L	0.01	<0.0025	<0.0025	<0.0025	<0.0025	<0.0025	<0.0025	<0.0025
8	汞	mg/L	0.001	<0.0001	<0.0001	<0.0001	<0.0001	<0.0001	<0.0001	<0.0001
9	氰化物	mg/L	0.05	<0.002	<0.002	<0.002	<0.002	<0.002	<0.002	<0.002
10	氟化物	mg/L	1	0.1	0.1	0.1	0.1	0.1	0.11	0.11
11	硝酸盐(以N计)	mg/L	10	1.7	1.4	1.7	2	1.3	1.6	1.5
12	三氯甲烷	mg/L	0.06	0.0242	0.0331	0.00814	0.00571	0.0228	0.0403	0.00649
13	一氯二溴甲烷	mg/L	0.1	0.000581	0.00124	0.000856	0.00146	0.000574	0.00136	0.00167
14	二氯一溴甲烷	mg/L	0.06	0.00364	0.0064	0.0023	0.00289	0.00353	0.0074	0.00324
15	三溴甲烷	mg/L	0.1	<0.000041	<0.000041	<0.000041	<0.000041	<0.000041	<0.000041	<0.000041
16	三卤甲烷(三氯甲烷、一氯二溴甲烷、二氯一溴甲烷、三溴甲烷的总和)	—	该类化合物中各种化合物的实测浓度与其各自限值的比值之和不超过1	0.47	0.671	0.183	0.158	0.445	0.809	0.179
17	二氯乙酸	mg/L	0.05	0.0058	0.0104	0.0087	<0.0020	0.0072	0.0072	<0.0020
18	三氯乙酸	mg/L	0.1	0.0097	0.0109	0.0058	<0.0010	0.0106	0.0098	<0.0010
19	亚氯酸盐	mg/L	0.7	<0.04	<0.04	<0.04	<0.04	<0.04	<0.04	<0.04
20	氯酸盐	mg/L	0.7	<0.23	<0.23	<0.23	<0.23	<0.23	<0.23	<0.23
21	色度	度	15	<5	<5	<5	<5	<5	<5	<5
22	浊度	NTU	1	<0.5	<0.5	<0.5	<0.5	<0.5	<0.5	<0.5
23	臭和味	—	无异臭、异味	无异臭、异味	无异臭、异味	无异臭、异味	无异臭、异味	无异臭、异味	无异臭、异味	无异臭、异味
24	肉眼可见物	—	无	无	无	无	无	无	无	无
25	pH	无量纲	不小于6.5且不大于8.5	7.85	7.84	7.73	7.61	7.85	7.65	7.54
26	铝	mg/L	0.2	0.09	0.108	0.065	<0.040	0.146	0.091	<0.040
27	铁	mg/L	0.3	<0.0045	<0.0045	<0.0045	<0.0045	<0.0045	<0.0045	0.009
28	锰	mg/L	0.1	<0.0005	<0.0005	<0.0005	0.0008	<0.0005	<0.0005	0.0022

29	铜	mg/L	1	<0.009	<0.009	<0.009	<0.009	<0.009	<0.009	<0.009
30	锌	mg/L	1	0.034	<0.001	<0.001	0.008	<0.001	<0.001	<0.001
31	氯化物	mg/L	250	11	11.2	10.8	10.8	10.6	11.3	10.2
32	硫酸盐	mg/L	250	17.2	17.2	17.2	18.2	17.2	17.2	18.3
33	溶解性总固体	mg/L	1000	188	187	188	190	185	184	193
34	总硬度(以CaCO ₃ 计)	mg/L	450	111	115	111	123	115	117	123
35	高锰酸盐指数(以O ₂ 计)	mg/L	3	0.98	0.94	0.98	0.85	1.04	0.88	0.88
36	氨(以N计)	mg/L	0.5	<0.025	<0.025	<0.025	<0.025	<0.025	<0.025	<0.025
37	游离氯	mg/L	与水接触时间≥30min,出厂水和末梢水限值≤2,出厂水余量≥0.3,末梢水余量≥0.05	0.11	0.08	0.06	0.06	0.08	0.07	0.11
38	二氧化氯	mg/L	与水接触时间≥30min,出厂水和末梢水限值≤0.8,出厂水余量≥0.1,末梢水余量≥0.02	0.07	0.11	0.03	0.04	0.04	0.03	0.03

附件（八）2025年7月份 36项管网末梢水检测数据

报告编号				C2F723024 0001L	C2F723035 0001L	C2F723071 0001L	C2F723033 0001L	C2F723030 0001L	C2F723028 0001L	C2F723011 0001L	C2F723070 0001L	C2F723025 0001L	C2F72302900 01L	C2F7230310 001L	C2F723012 0001L	C2F723034 0001L	C2F723032 0001L	C2F723026 0001L
点位				双楼村委会	江门市中级人民法院	荷塘派出所	象山新村	华鸿广场	南芦幼儿园	幸福四季养老中心	高村村委会	龙岭小学	江门市生态环境局	江门市第三人民医院	蓬江区篁庄村	江门市政府	一汇广场	井根工业区
序号	检测项目	单位	限值	检测结果	检测结果	检测结果	检测结果	检测结果	检测结果	检测结果	检测结果	检测结果	检测结果	检测结果	检测结果	检测结果	检测结果	检测结果
1	总大肠菌群	MPN/10 0mL	不应检出	未检出	未检出	未检出	未检出	未检出	未检出	未检出	未检出	未检出	未检出	未检出	未检出	未检出	未检出	未检出
2	大肠埃希氏菌	MPN/10 0mL	不应检出	未检出	未检出	未检出	未检出	未检出	未检出	未检出	未检出	未检出	未检出	未检出	未检出	未检出	未检出	未检出
3	菌落总数	CFU/mL	100	未检出	未检出	未检出	未检出	未检出	未检出	未检出	未检出	未检出	未检出	未检出	未检出	未检出	未检出	未检出
4	砷	mg/L	0.01	<0.0010	<0.0010	<0.0010	<0.0010	<0.0010	<0.0010	<0.0010	<0.0010	<0.0010	<0.0010	<0.0010	<0.0010	<0.0010	<0.0010	<0.0010
5	镉	mg/L	0.005	<0.0005	<0.0005	<0.0005	<0.0005	<0.0005	<0.0005	<0.0005	<0.0005	<0.0005	<0.0005	<0.0005	<0.0005	<0.0005	<0.0005	<0.0005
6	铬(六价)	mg/L	0.05	<0.004	<0.004	<0.004	<0.004	<0.004	<0.004	<0.004	<0.004	<0.004	<0.004	<0.004	<0.004	<0.004	<0.004	<0.004
7	铅	mg/L	0.01	<0.0025	<0.0025	<0.0025	<0.0025	<0.0025	<0.0025	<0.0025	<0.0025	<0.0025	<0.0025	<0.0025	<0.0025	<0.0025	<0.0025	<0.0025
8	汞	mg/L	0.001	<0.0001	<0.0001	<0.0001	<0.0001	<0.0001	<0.0001	<0.0001	<0.0001	<0.0001	<0.0001	<0.0001	<0.0001	<0.0001	<0.0001	<0.0001
9	氰化物	mg/L	0.05	<0.002	<0.002	<0.002	<0.002	<0.002	<0.002	<0.002	<0.002	<0.002	<0.002	<0.002	<0.002	<0.002	<0.002	<0.002
10	氟化物	mg/L	1	0.11	0.12	0.12	0.12	0.12	0.11	0.11	0.12	0.12	0.1	0.12	0.11	0.13	0.13	0.11
11	硝酸盐(以N计)	mg/L	10	<0.2	1.5	1.4	1.4	1.6	1.8	1.4	1.8	1.6	1.7	1.9	1.6	2	1.7	1.5
12	三氯甲烷	mg/L	0.06	0.0464	0.0493	0.0299	0.0448	0.0428	0.0419	0.0427	0.0408	0.0473	0.0301	0.0405	0.0354	0.0469	0.0457	0.0374
13	一氯二溴甲烷	mg/L	0.1	0.00116	0.00206	0.0015	0.00183	0.00133	0.0012	0.00133	<0.000016	0.00133	0.000695	0.0014	0.0015	0.00181	0.00169	0.00111
14	二氯一溴甲烷	mg/L	0.06	0.00728	0.00732	0.00757	0.00673	0.0067	0.0064	0.00763	0.00648	0.00713	0.00437	0.00677	0.00756	0.0067	0.00634	0.0057

15	三溴甲烷	mg/L	0.1	<0.000041	<0.000041	<0.000041	<0.000041	<0.000041	<0.000041	<0.000041	<0.000041	<0.000041	<0.000041	<0.000041	<0.000041	<0.000041	<0.000041	<0.000041
16	三卤甲烷(三氯甲烷、一氯二溴甲烷、二氯一溴甲烷、三溴甲烷的总和)	—	该类化合物中各种化合物的实测浓度与其各自限值的比值之和不超过1	0.906	0.965	0.639	0.877	0.838	0.817	0.852	0.788	0.92	0.582	0.81	0.731	0.912	0.885	0.729
17	二氯乙酸	mg/L	0.05	<0.0020	0.0133	0.0034	0.0084	0.004	0.0107	0.0129	<0.0020	0.0048	0.0122	0.0095	0.0109	0.0078	0.0092	0.0028
18	三氯乙酸	mg/L	0.1	0.0118	0.0102	0.0069	0.0086	0.0081	0.0098	0.0108	0.0067	0.0096	0.0097	0.0085	0.0093	0.008	0.0094	0.0093
19	氯酸盐	mg/L	0.7	<0.23	<0.23	<0.23	<0.23	<0.23	<0.23	<0.23	<0.23	<0.23	<0.23	<0.23	<0.23	<0.23	<0.23	<0.23
20	色度	度	15	<5	<5	<5	<5	<5	<5	<5	<5	<5	<5	<5	<5	<5	<5	<5
21	浑浊度	NTU	1	<0.5	<0.5	<0.5	<0.5	<0.5	<0.5	<0.5	<0.5	<0.5	<0.5	<0.5	<0.5	<0.5	<0.5	<0.5
22	臭和味	—	无异臭、异味	无异臭、异味	无异臭、异味	无异臭、异味	无异臭、异味	无异臭、异味	无异臭、异味	无异臭、异味	无异臭、异味	无异臭、异味	无异臭、异味	无异臭、异味	无异臭、异味	无异臭、异味	无异臭、异味	无异臭、异味
23	肉眼可见物	—	无	无	无	无	无	无	无	无	无	无	无	无	无	无	无	无
24	pH	无量纲	不小于6.5且不大于8.5	7.63	7.53	7.5	7.77	7.74	7.79	7.69	7.75	7.92	7.66	7.88	7.81	7.53	7.66	7.88
25	铝	mg/L	0.2	<0.040	0.123	<0.040	0.112	0.076	0.105	0.096	0.094	0.098	0.106	0.106	0.099	0.124	0.121	0.11
26	铁	mg/L	0.3	<0.0045	<0.0045	<0.0045	<0.0045	0.0076	<0.0045	<0.0045	<0.0045	<0.0045	<0.0045	<0.0045	0.0069	<0.0045	<0.0045	0.0397
27	锰	mg/L	0.1	<0.0005	<0.0005	<0.0005	<0.0005	0.0065	<0.0005	<0.0005	<0.0005	0.0006	<0.0005	<0.0005	0.0033	<0.0005	<0.0005	0.0119
28	铜	mg/L	1	<0.009	<0.009	<0.009	<0.009	<0.009	<0.009	<0.009	<0.009	<0.009	<0.009	<0.009	<0.009	<0.009	<0.009	<0.009
29	锌	mg/L	1	<0.001	<0.001	<0.001	<0.001	0.153	<0.001	<0.001	<0.001	<0.001	<0.001	<0.001	0.011	<0.001	<0.001	0.029
30	氯化物	mg/L	250	14.1	12.4	11.2	12.3	11.2	11.1	11.2	11.4	11.2	11.1	12.2	11	12.6	12.7	10.9

31	硫酸盐	mg/L	250	8.3	18.2	18.4	18.5	18.2	18.2	18	17.9	18.2	18.2	18.1	17.5	18.4	18.3	17.7
32	溶解性总固体	mg/L	1000	100	193	191	192	194	193	186	191	189	191	198	191	189	197	186
33	总硬度(以CaCO ₃ 计)	mg/L	450	52	125	123	119	121	123	119	124	123	124	127	118	125	127	116
34	高锰酸盐指数(以O ₂ 计)	mg/L	3	1.47	0.96	0.98	1.09	2.13	0.99	1.2	0.8	0.98	1	0.96	0.9	0.88	0.84	1.06
35	氨(以N计)	mg/L	0.5	<0.025	<0.025	<0.025	<0.025	<0.025	<0.025	<0.025	<0.025	<0.025	<0.025	<0.025	<0.025	<0.025	<0.025	<0.025
36	游离氯	mg/L	与水接触时间 ≥30min, 出厂水和末梢水限值≤2,出厂水余量≥0.3,末梢水余量≥0.05	0.07	0.06	0.07	0.05	0.06	0.09	0.17	0.06	0.08	0.17	0.1	0.05	0.08	0.13	0.06